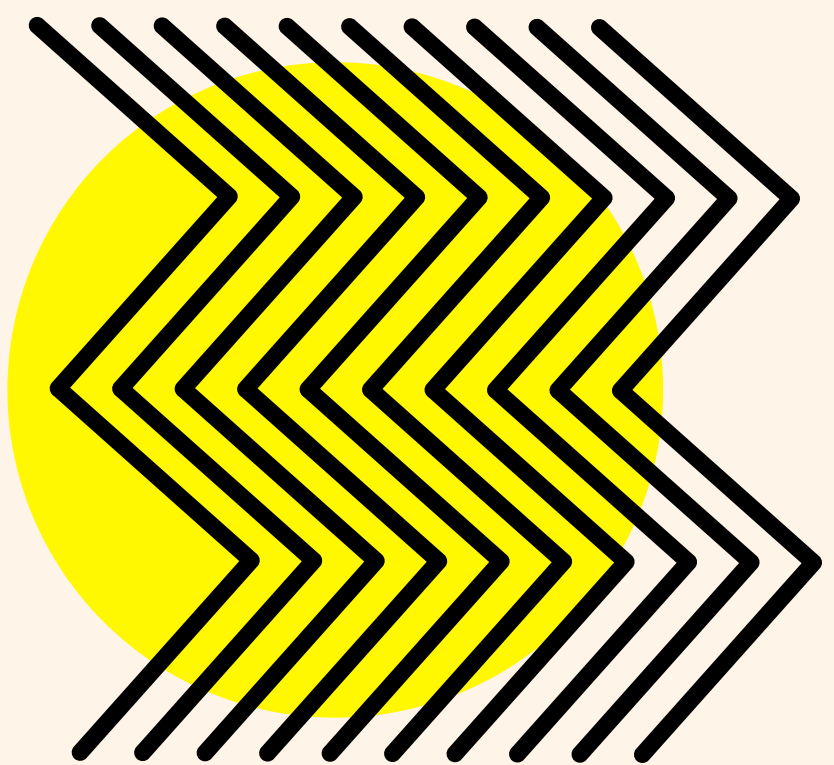
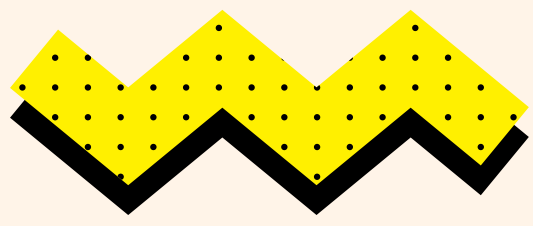
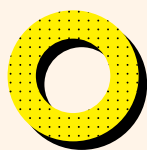
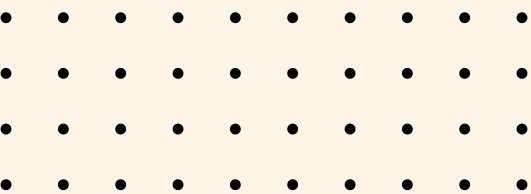


BILANCIO SOCIALE 2024





Cooperativa Bangherang Soc. Coop Sociale

Via Gramsci 93/A, Sala Bolognese (BO) cap 40010
C.F./P.IVA 02070310384

E-mail: info@bangherang.it

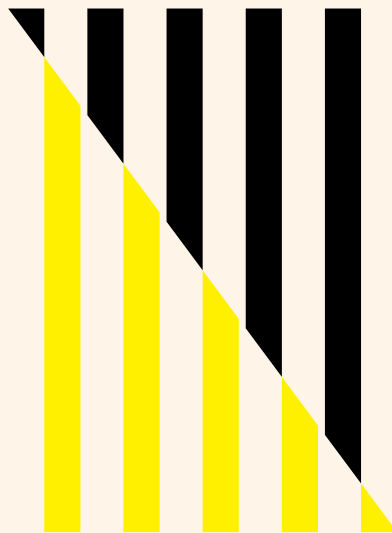
PEC: direzione@pec.bangherang.it

Sito: www.bangherang.it

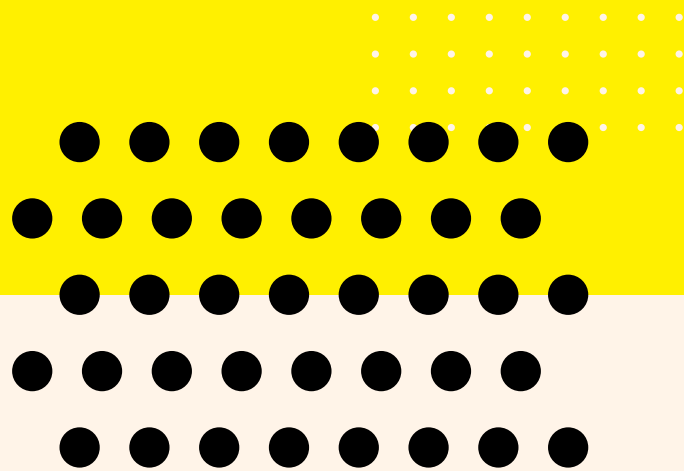
Forma giuridica: Cooperativa Sociale

Data di costituzione: 20/09/2023

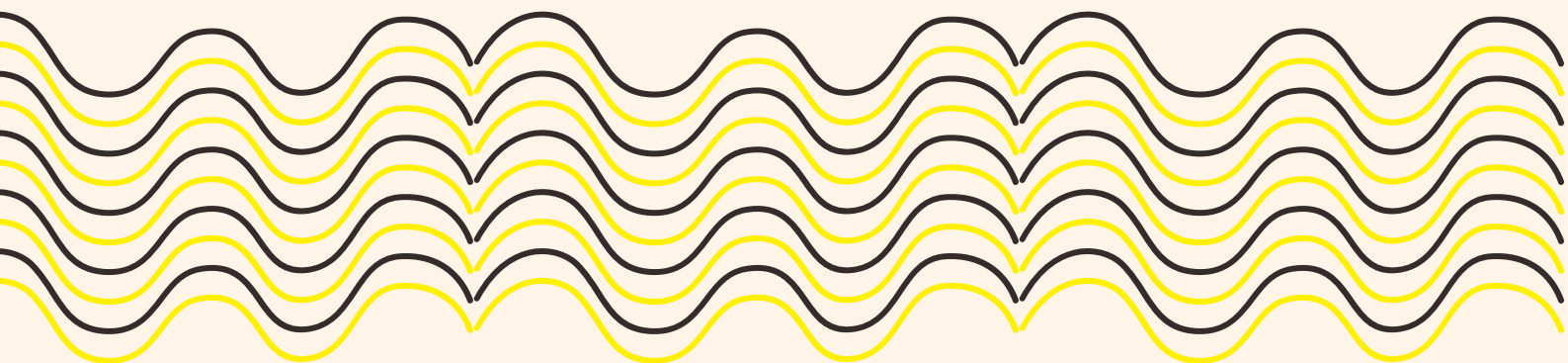
Oggetto Sociale: come da Art.2 .2 del D.Lgs
112/2017



INDICE



- Introduzione
- Identità
- Sociale
- Situazione Economico Finanziaria
- Responsabilità sociale ed ambientale
- Innovazione
- Cooperazione
- Obbiettivi di miglioramento





LETTERA DEL PRESIDENTE

Cari Stakeholder,

con grande piacere vi presento il nostro Bilancio Sociale, un documento che rappresenta non solo un obbligo di trasparenza, ma soprattutto un'opportunità per raccontare il nostro percorso, i nostri impatti e le prospettive future della **Cooperativa Bangherang**.

La decisione di redigere il Bilancio Sociale nasce dalla nostra volontà di rendere conto del valore che generiamo per la comunità e per tutti i nostri interlocutori. Crediamo che la misurazione dell'impatto sociale non sia solo un atto dovuto, ma uno strumento essenziale per comprendere il nostro operato, migliorarlo e renderlo sempre più efficace. Questo documento è quindi un impegno verso la trasparenza e la condivisione dei risultati raggiunti, affinché ogni nostro stakeholder possa sentirsi parte attiva della nostra evoluzione.

il processo di rendicontazione è stato per noi un percorso di crescita e di consapevolezza. Lavorare alla stesura del Bilancio Sociale ci ha permesso di riflettere su ciò che abbiamo costruito, di analizzare in profondità i nostri punti di forza e le aree di miglioramento e, soprattutto, di riconoscere il contributo fondamentale di tutte le persone che ogni giorno collaborano con noi per realizzare la nostra missione. È stato un esercizio di ascolto e confronto, che ci ha permesso di raccogliere spunti preziosi per il futuro.

Nell'ultimo anno, **la Cooperativa Bangherang** ha continuato a crescere e a consolidare il proprio impegno nei diversi ambiti di intervento. Abbiamo ampliato le nostre attività, rafforzato le relazioni con il territorio e sviluppato nuovi progetti orientati all'inclusione sociale, alla sostenibilità e all'innovazione.

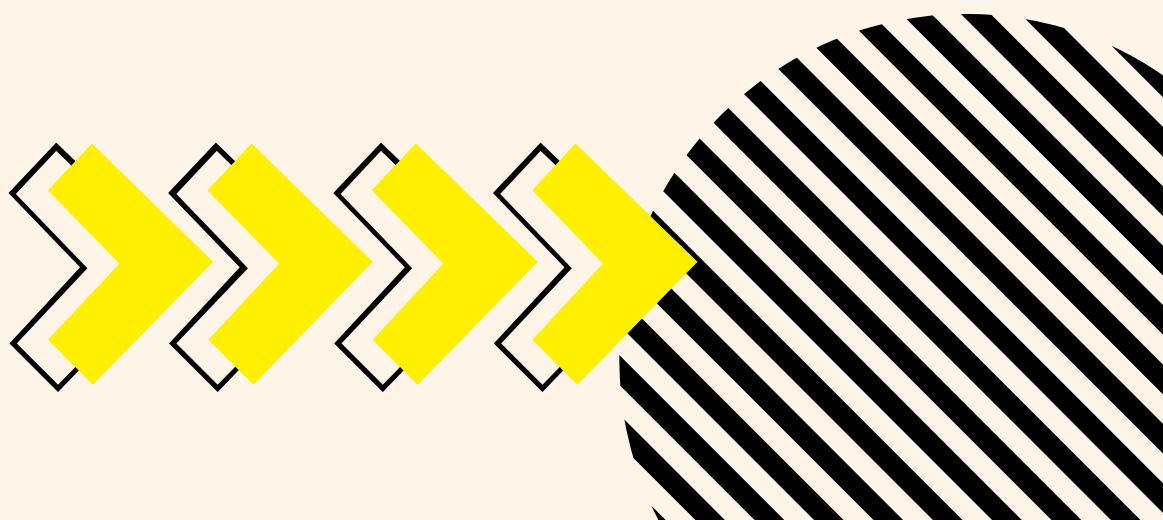
Rispetto agli anni precedenti, abbiamo registrato un incremento delle persone coinvolte nei nostri servizi e una maggiore capacità di risposta ai bisogni emergenti della comunità.

Non sono mancati gli ostacoli, ma la nostra capacità di adattamento e la passione per il nostro lavoro ci hanno permesso di superarli con determinazione.

Guardando al futuro, le sfide non mancano: il contesto sociale ed economico è in continua evoluzione, e con esso anche le esigenze delle persone che serviamo. Continueremo a lavorare per rafforzare la nostra sostenibilità, per innovare i nostri servizi e per costruire nuove alleanze strategiche. L'obiettivo è sempre quello di generare un impatto positivo e duraturo, mantenendo saldi i principi e i valori che ci guidano.

Ringrazio tutti coloro che hanno contribuito alla realizzazione di questo Bilancio Sociale e, più in generale, alla crescita della nostra cooperativa. Senza il vostro impegno, la vostra fiducia e il vostro supporto, nulla di tutto questo sarebbe possibile.

Buona lettura!

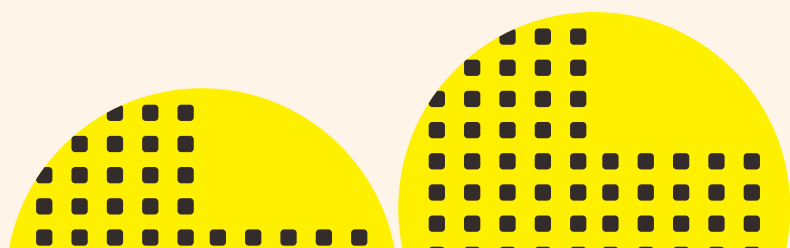


NOTA METODOLOGICA

Nell'elaborare il presente documento di bilancio sociale è stata adottata la metodologia di rendicontazione suggerita dal Ministero del Lavoro e delle Politiche sociali nel decreto 4 luglio 2019 **“Adozione delle Linee guida per la redazione del bilancio sociale degli enti del Terzo settore”**.

Hanno partecipato alla stesura del bilancio sociale tutti i soci lavoratori della Cooperativa, contribuendo a seconda del ruolo ricoperto, alle diverse fasi di raccolta dei dati. Attraverso infatti l'utilizzo di diversi strumenti di monitoraggio, coordinatori ed educatori hanno raccolto i dati necessari soprattutto dati riguardanti l'utenza raggiunta, i risultati ottenuti e la rete territoriale creata ed implementata; gli amministratori della Cooperativa hanno poi rielaborato i dati e lavorato sulle parti di bilancio sociali maggiormente tecniche.

Infine, grazie a tavoli di facilitazione realizzati tra i soci è stato possibile definire insieme prospettive ed obiettivi futuri.



STORIA DELL'ORGANIZZAZIONE

La Cooperativa Bangherang ha attraversato diverse fasi evolutive dalla sua costituzione fino a oggi.

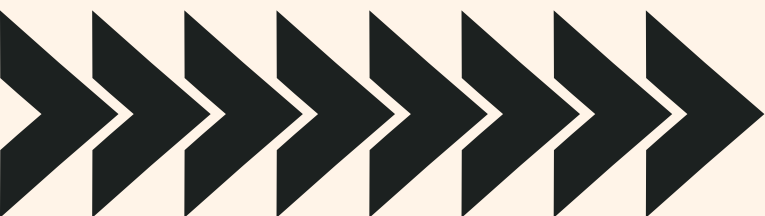
Ecco una sintesi cronologica dei principali passaggi:

2008-2014: Fondazione delle associazioni originarie

- Nascono due associazioni di promozione con esperienze nel settore educativo: Ferfilò (2008) e Bel qUEl (2014).

Fine 2020: Fusione delle associazioni

- Dopo anni di collaborazione, Ferfilò e Bel qUEl decidono di fondersi, creando l'Associazione di Promozione Sociale (APS) Bangherang.
- Bangherang APS viene formalmente riconosciuta come nuova organizzazione, consolidando le attività educative e sociali nelle province di Bologna, Ferrara e Modena.



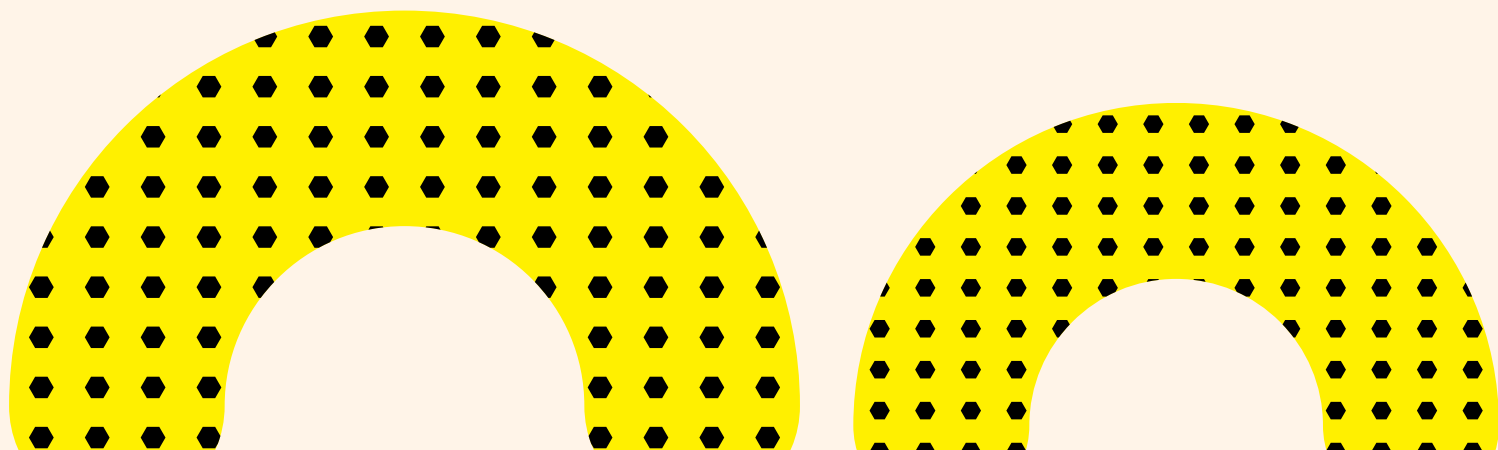
2021: Partecipazione al programma "Battiti"

- Bangherang partecipa al percorso di accelerazione "Battiti", rivolto a startup ad alto impatto sociale e ambientale, per rafforzare la propria missione educativa.

2023: Trasformazione in cooperativa sociale

- Grazie al percorso di Coopstartup Change Makers, Bangherang evolve in una cooperativa sociale di tipo educativo, ampliando i servizi offerti e rafforzando la propria presenza sul territorio.

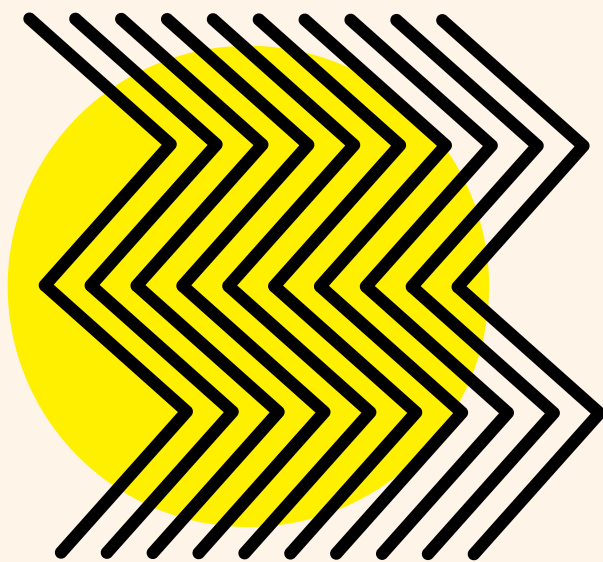
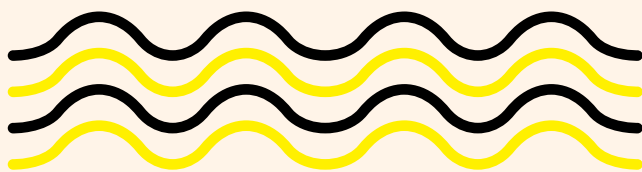
Oggi, Bangherang continua a promuovere l'educazione non formale, favorendo la crescita di bambini e giovani attraverso metodologie partecipative e inclusive.



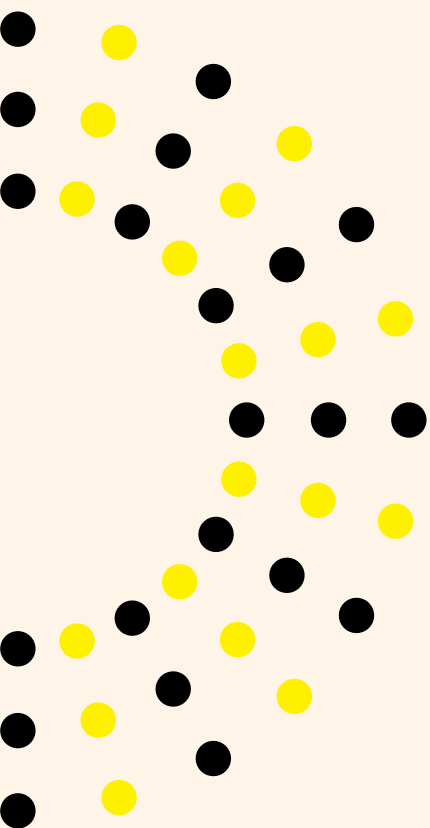
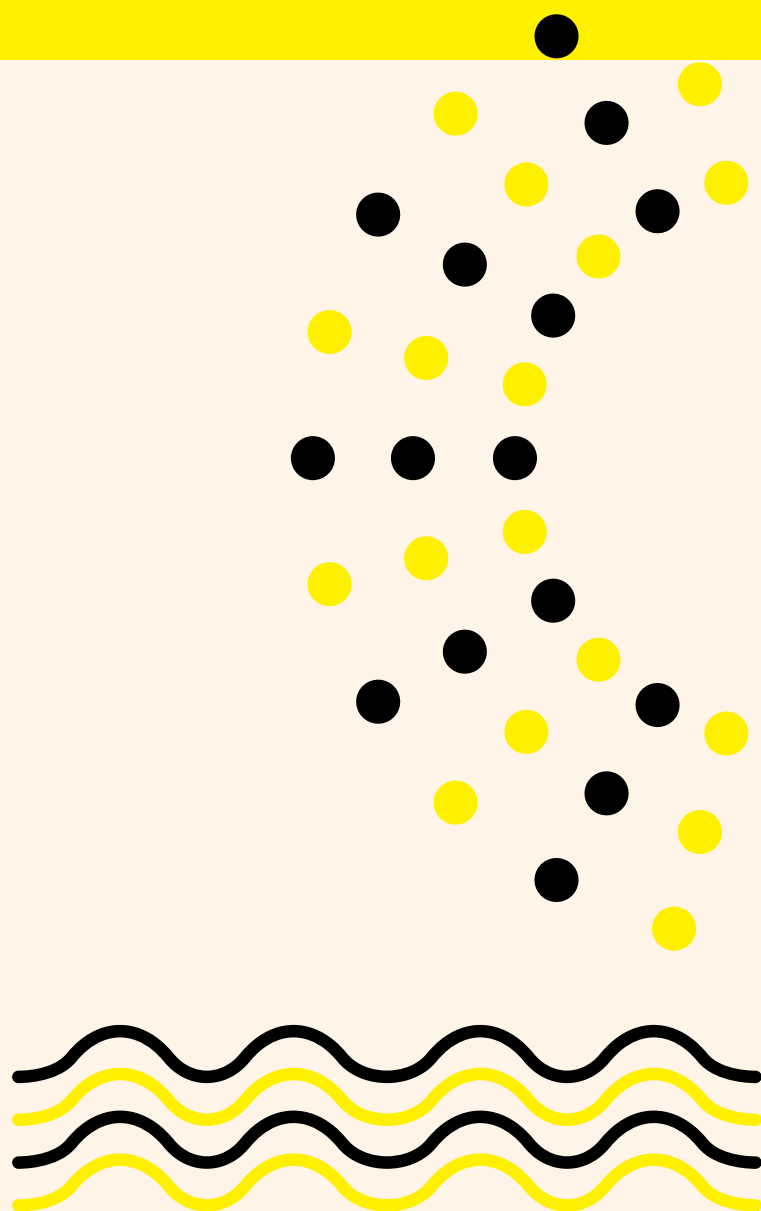
La Cooperativa Bangherang nasce nel 2023 dalla trasformazione dell'**Associazione di Promozione Sociale Bangherang**,

Ciò che ci ha mosso nell'attuare questo passo è stato il profondo legame che abbiamo con i territori in cui operiamo, ogni giorno ci prendiamo un impegno con essi rispetto ai progetti che implementiamo e alle persone che incontriamo e abbiamo ricevuto tanto in cambio. Così tanto da far maturare la decisione che ci fosse un posto anche per noi nel mondo della cooperazione.

CHI SIAMO



La Cooperativa si fonda su un solido bagaglio di esperienza e un **approccio educativo** consolidato, ma continua a crescere e svilupparsi con un occhio sempre rivolto all'innovazione: già dal nome, ispirato all'urlo dei bambini sperduti di Peter Pan, si vuole rivendicare quel pensiero critico, creativo e curioso sul mondo unito a quello spirito insito in ognuno di noi e che spesso viene dimenticato.



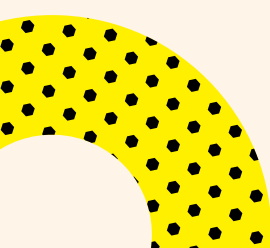
MISSION, VISION E VALORI



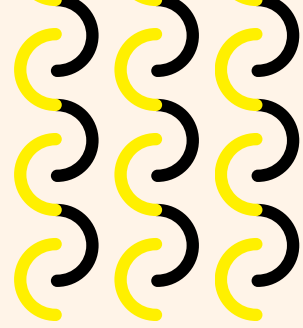
La Cooperativa Bangherang nasce con la missione di promuovere il benessere educativo, sociale e culturale di bambini, adolescenti e giovani, attraverso esperienze che favoriscano la crescita personale, la partecipazione attiva e l'inclusione. Lo facciamo costruendo contesti relazionali accoglienti, stimolanti e rispettosi delle diversità, in cui ogni persona possa esprimere il proprio potenziale.

La nostra finalità è contribuire allo sviluppo di comunità educanti e solidali, capaci di generare legami significativi tra le persone e risposte condivise ai bisogni emergenti del territorio. Operiamo con l'obiettivo di rafforzare la coesione sociale, contrastare le disuguaglianze e sostenere processi di cittadinanza attiva, soprattutto tra le nuove generazioni.

**“OPERIAMO PERCHÉ CRESCA UN ECOSISTEMA
EDUCATIVO CHE PREPARI LE PERSONE ALLA
COMPLESSITÀ DEL CONTESTO SOCIALE”**

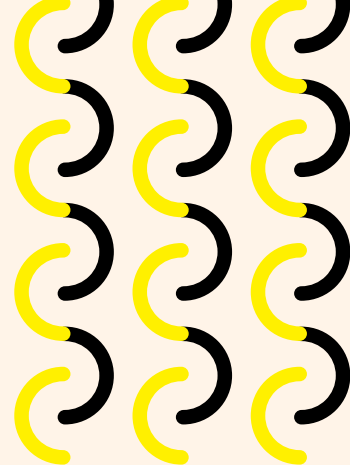
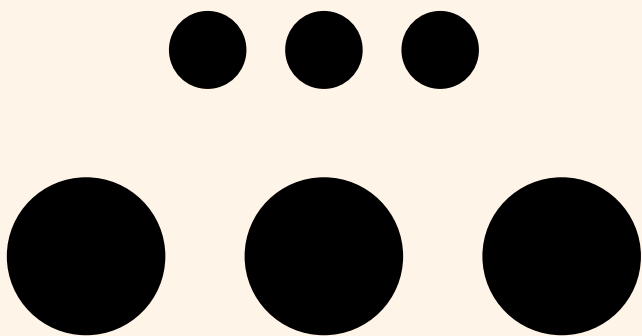


■ VALORI

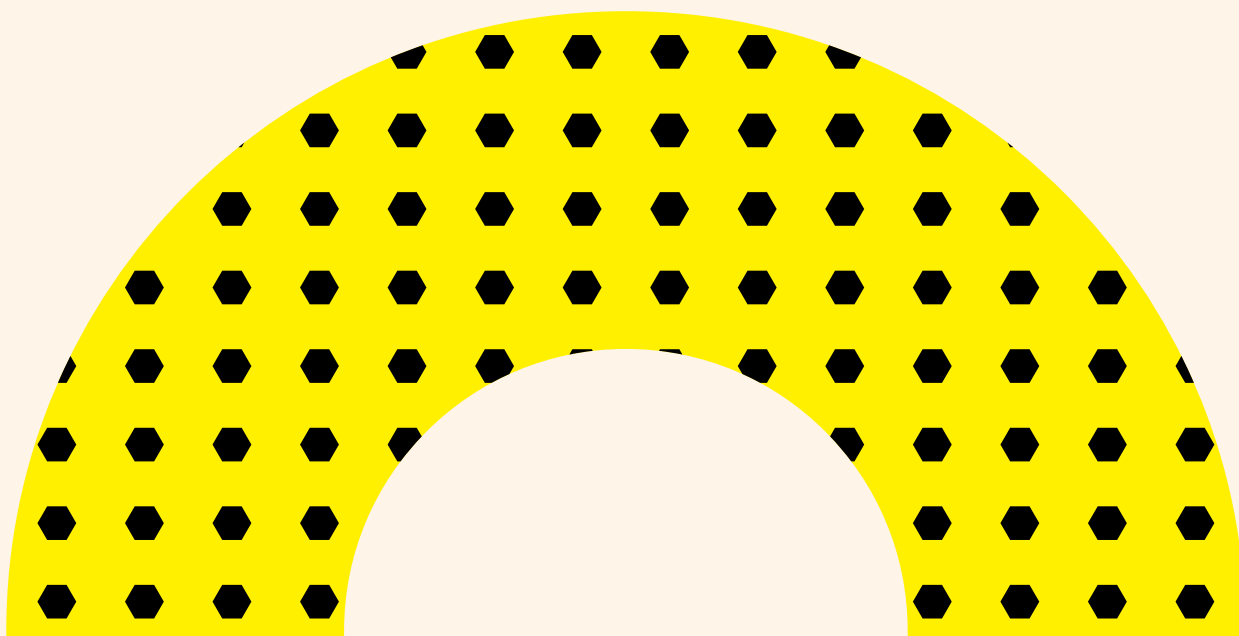


I valori su cui si fonda il nostro agire sono:

- **Inclusione**, intesa come impegno quotidiano a rimuovere ogni forma di barriera, discriminazione o esclusione, affinché ogni persona possa sentirsi parte attiva della comunità.
- **Partecipazione**, che promuoviamo come metodo educativo e principio organizzativo: ogni voce è importante e contribuisce a costruire percorsi condivisi.
- **Corresponsabilità**, perché crediamo che il cambiamento sociale sia possibile solo se costruito insieme, attraverso relazioni di fiducia tra persone, enti e istituzioni.
- **Autenticità**, che guida le nostre scelte e i nostri comportamenti, nella coerenza tra ciò che diciamo, ciò che facciamo e ciò in cui crediamo.
- **Innovazione sociale**, come capacità di leggere i cambiamenti e di immaginare risposte nuove, creative e sostenibili ai bisogni delle comunità.

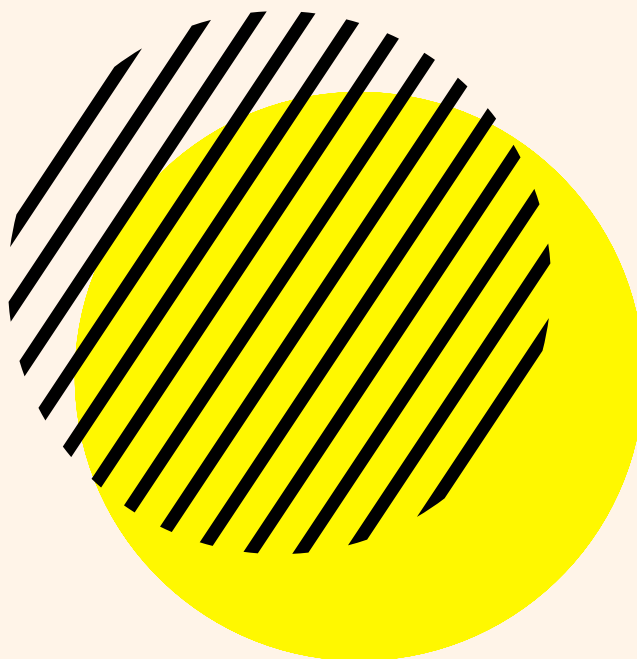


Questi valori sono per noi prescrittivi, perché orientano concretamente le nostre azioni e decisioni quotidiane; stabili, **perché costituiscono il fondamento della nostra identità cooperativa**; generali, in quanto ispirano tutte le nostre attività e relazioni; e universalizzabili, poiché li consideriamo validi e imprescindibili in ogni contesto in cui operiamo.



ATTIVITA' SVOLTA

La Cooperativa Bangherang è una cooperativa sociale che opera con l'obiettivo di promuovere l'integrazione e il benessere delle persone, con particolare attenzione ai soggetti svantaggiati. La sua missione principale è favorire l'istruzione dei giovani in età scolare, supportare la crescita e la valorizzazione della persona umana e promuovere iniziative educative, culturali e sociali che migliorino la qualità della vita delle persone e della comunità.



La cooperativa si occupa di diverse aree di intervento, tra cui:



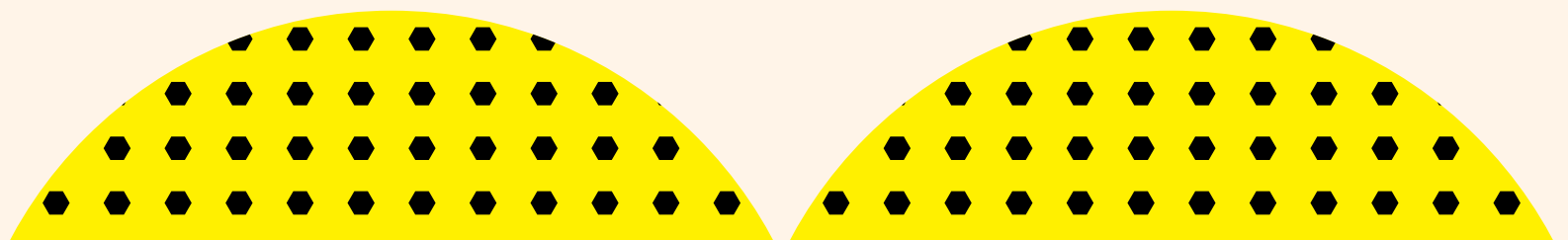
1. Educazione e formazione:

- Gestione di servizi educativi per l'infanzia, tra cui asili nido e scuole dell'infanzia.
- Progetti di scolarizzazione e prevenzione della dispersione scolastica.
- Educazione non formale per bambini, adolescenti e giovani adulti.
- Formazione e riqualificazione professionale per favorire l'inserimento lavorativo.



2. Inclusione sociale e supporto ai soggetti fragili:

- Servizi socio-assistenziali per persone con disabilità, minori in difficoltà e famiglie in condizioni di disagio.
- Supporto a immigrati, rifugiati e categorie vulnerabili per l'integrazione sociale.
- Interventi di educazione alla legalità, cittadinanza attiva e cultura digitale.





3.Sostegno alla comunità e sviluppo territoriale:

- Creazione di reti tra soggetti pubblici e privati per costruire una comunità educante.
- Promozione della cura del territorio e della sostenibilità ambientale.
- Gestione di servizi bibliotecari, ludoteche e centri di aggregazione culturale.



4.Innovazione sociale e welfare aziendale:

- Progetti educativi con metodologie innovative per migliorare l'inclusione sociale.
- Attività di supporto per il benessere aziendale attraverso proposte formative e di crescita per i lavoratori.



5.Cultura e tempo libero:

- Organizzazione di attività culturali, artistiche e ludiche per favorire il benessere delle persone.
- Creazione di strumenti educativi come giochi didattici e pubblicazioni culturali.

Bangherang si distingue per il suo impegno nel creare un impatto positivo e duraturo nella comunità, offrendo servizi che rispondano ai bisogni emergenti e migliorino la qualità della vita delle persone.

CONTESTO DI RIFERIMENTO E TERRITORI DI INTERVENTO

La Cooperativa Bangherang opera principalmente nella regione Emilia-Romagna, con un focus specifico sulle province di Modena, Ferrara e Bologna. La cooperativa Bangherang adatta le proprie strategie alle dinamiche socio-economiche del territorio, focalizzandosi su:

- **Collaborazione territoriale:** Lavorando a stretto contatto con enti locali, scuole e altre organizzazioni, Bangherang sviluppa progetti che rispondono alle specifiche esigenze delle comunità locali, promuovendo un ecosistema educativo integrato.
- **Sostenibilità e innovazione:** La cooperativa integra pratiche sostenibili nelle proprie attività e sperimenta metodologie innovative per affrontare le sfide emergenti, come la transizione ecologica e l'inclusione digitale.
- **Empowerment comunitario:** Attraverso iniziative culturali e formative, Bangherang mira a rafforzare il senso di comunità e a promuovere la partecipazione attiva dei cittadini alla vita sociale e civica del territorio.

In sintesi, la cooperativa Bangherang opera in un contesto ricco di opportunità ma anche di sfide, adattando costantemente le proprie attività per rispondere ai bisogni in evoluzione della società emiliano-romagnola.

CONTESTO DI RIFERIMENTO E TERRITORI DI INTERVENTO



**Distretto Ovest di Ferrara,
in particolare Comune di Cento**




**Distretto Pianura Est di Bologna,
in particolare Unione Reno Galliera**



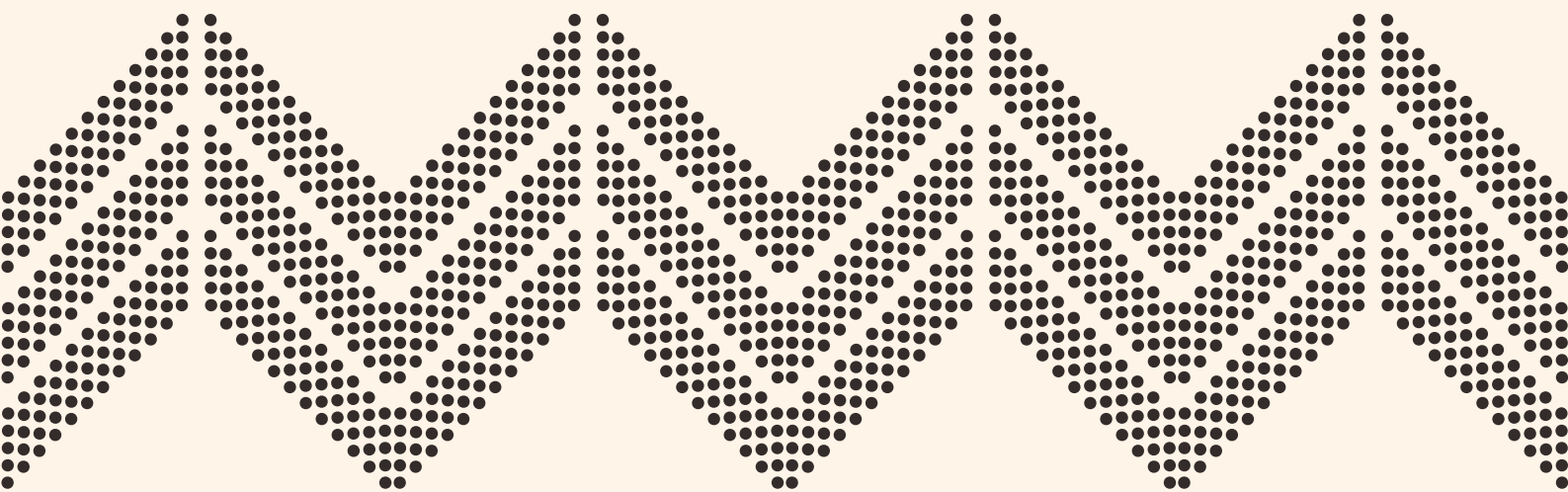
**Distretto Pianura Ovest di Bologna,
in particolare Unione Terre d'Acqua**



Unione Comuni del Sorbara (MO)



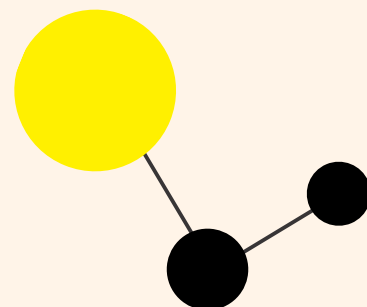
EUROPA



GOVERNANCE

La Cooperativa Bangherang adotta un modello organizzativo ispirato ai principi della partecipazione, della responsabilità condivisa e della trasparenza. La struttura gestionale è pensata per valorizzare le competenze dei soci e favorire il coinvolgimento attivo nelle decisioni strategiche e operative.

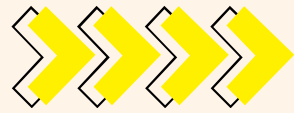
ASSEMBLEA DEI SOCI



è l'organo sovrano della cooperativa. È composta da tutti i soci lavoratori e rappresenta il momento principale di partecipazione democratica. L'Assemblea approva il bilancio, definisce le linee strategiche, nomina gli organi sociali e delibera sulle decisioni fondamentali per la vita della cooperativa.

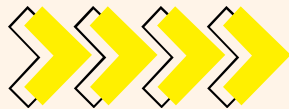


IL CONSIGLIO DI AMMINISTRAZIONE (CDA)



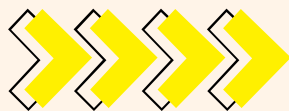
è l'organo di gestione. È eletto dall'Assemblea e ha il compito di attuare le decisioni assembleari, garantire la corretta amministrazione della cooperativa, coordinare le attività e supervisionare l'andamento gestionale. Il CdA si riunisce regolarmente per monitorare i progetti in corso, valutare l'allocazione delle risorse e promuovere nuove iniziative in linea con la missione sociale.

IL PRESIDENTE



Il Presidente ha funzione di rappresentanza legale e istituzionale della cooperativa e presiede il CdA. Coordina il lavoro degli organi sociali, promuove le relazioni esterne e garantisce la coerenza tra le strategie adottate e i valori fondanti della cooperativa.

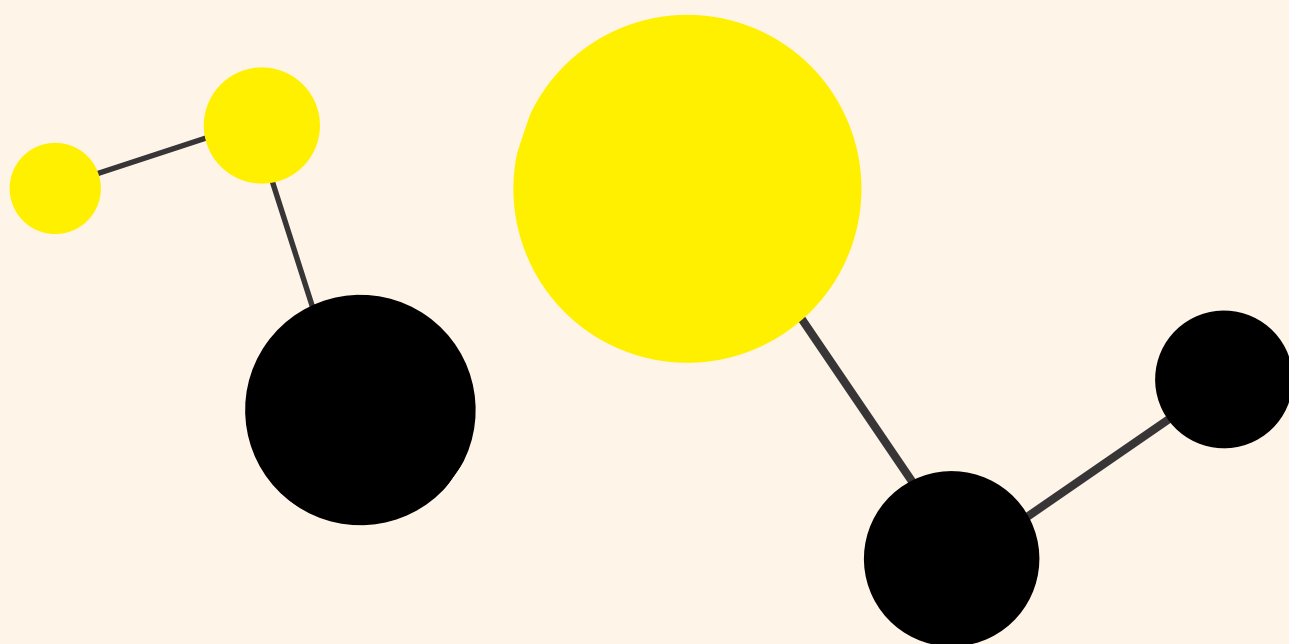
ORGANIZZAZIONE



Dal punto di vista operativo, la cooperativa è organizzata in aree di intervento (**educativa, formativa, progettuale, territoriale**), ognuna delle quali è coordinata da un referente interno. I referenti facilitano la comunicazione tra il CdA e gli operatori, garantendo un flusso costante di informazioni e il monitoraggio dei progetti in corso.

Le regole di funzionamento della cooperativa sono disciplinate dallo statuto sociale, che stabilisce principi di democraticità, equità e mutualità prevalente, nel rispetto del **D.Lgs. 117/2017** e delle normative che regolano le cooperative sociali. A ciò si affiancano regolamenti interni e protocolli operativi che definiscono le modalità di lavoro, gli standard di qualità dei servizi, le procedure di monitoraggio e valutazione, nonché i processi decisionali e di gestione delle risorse umane ed economiche.

Il sistema organizzativo e gestionale della Cooperativa Bangherang è in costante evoluzione, per rispondere in modo efficace e tempestivo alle sfide educative e sociali del presente, rafforzando al contempo la coesione interna e la capacità di innovazione.

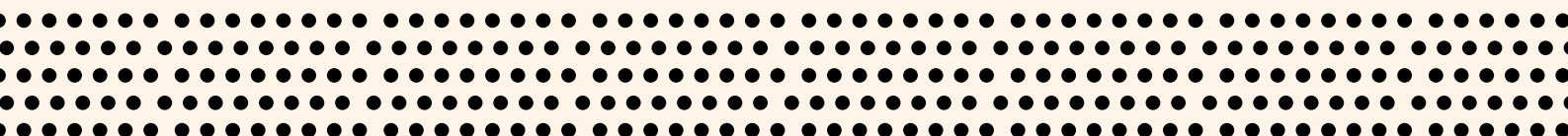


Sistema di controllo interno

La Cooperativa Bangherang, in quanto realtà di piccole dimensioni, non prevede organi di controllo separati come un collegio sindacale o un revisore legale obbligatorio. Tuttavia, il controllo viene esercitato attraverso:

- la responsabilità collegiale del Consiglio di Amministrazione, che verifica la coerenza tra le decisioni assunte e i risultati raggiunti;
- il controllo esercitato dall'Assemblea dei Soci, che approva annualmente il bilancio consuntivo e valuta le scelte strategiche;
- la trasparenza nei processi decisionali, garantita dalla condivisione regolare di informazioni economico-finanziarie e progettuali con tutti i soci;
- l'utilizzo di strumenti di monitoraggio e valutazione dei servizi, che consentono una verifica costante delle attività, dei risultati e dell'impatto generato.

Il sistema di governo e controllo della Cooperativa Bangherang è improntato alla responsabilità diffusa e all'accountability verso i soci e gli stakeholder, con l'obiettivo di assicurare una gestione etica, efficace e partecipata.



IL CONSIGLIO DI AMMINISTRAZIONE ED IL PRESIDENTE

- Alice Montagnini: Presidente
- Stefano Resca: Vicepresidente
- Cecilia Presti: Consigliera
- Irena Krsteva: Consigliera
- Giulia Ginesi: Consigliera

Il presidente:

- Coordina i lavori del Consiglio d'Amministrazione
- Provvede affinché vengano fornite adeguate informazioni sui temi iscritti all'ordine del giorno a tutti i consiglieri
- Convoca il CdA

Secondo l'Art. 36 dello Statuto, il Consiglio d'Amministrazione è investito di tutti i poteri per la gestione ordinaria e straordinaria della Cooperativa

Il C.d.A è a maggioranza femminile

- 80% femmine, 20% maschi

- 100% fino a 40 anni

- 80% nazionalità italiana, 20% europea, non italiana

ORGANIGRAMMA

BANGHERANG

ORGANIGRAMMA



ASSEMBLEA SOCI

Consulenti

Consulente del lavoro
Responsabile sicurezza
Commercialista/revisore
dei conti

CDA

Alice Montagnini
Stefano Resca
Giulia Ginesi
Irena Krsteva
Cecilia Presti

Consiglio d'indirizzo

Esperti esterni non coinvolti in attività
ma provenienti da contesti utili a
garantire un perseguimento di
obiettivi in linea con le esigenze
territoriali

COORDINAMENTO GENERALE



Stefano Resca

Direttore Operativo
Resp. Personale
Vice-Presidente



Giulia Ginesi

Resp. amministrativo



Alice Montagnini

Presidentessa
Coord. Pedagogica
Resp. Ufficio Progettazione

AREA SOCIO-EDUCATIVA

Europa



Irena Krsteva
Coord. Territoriale

Distretto Pianura Ovest



Sofia Galli
Coord. Territoriale

Distretto Pianura Est



Alice Tassinari
Coord. Territoriale

Distretto Ovest



Alice Montagnini
Coord. Territoriale

Unione Comuni Sorbara



Maria Laura Luppi
Coord. Territoriale

UFFICIO PROGETTAZIONE



Alice Montagnini



Irena Krsteva



Maria Laura Luppi



Sofia Galli

FRONTALE EDUCATIVO



Cecilia Presti



Virginia Migani



Alice Tassinari



Letizia Finotto



Sofia Galli



Irena Krsteva



Maria Laura Luppi



Alessandro Donati



Irene Prendin



Giulia Castelli



Davide Marchesini



Gioele Taddia



Alice Montagnini



Stefano Resca

FACILITAZIONE



Cecilia Presti



Sofia Galli



Irena Krsteva



Maria Laura Luppi



Giulia Castelli



Alessandro Donati



Stefano Resca



Alice Montagnini

GRAPHIC RECORDING

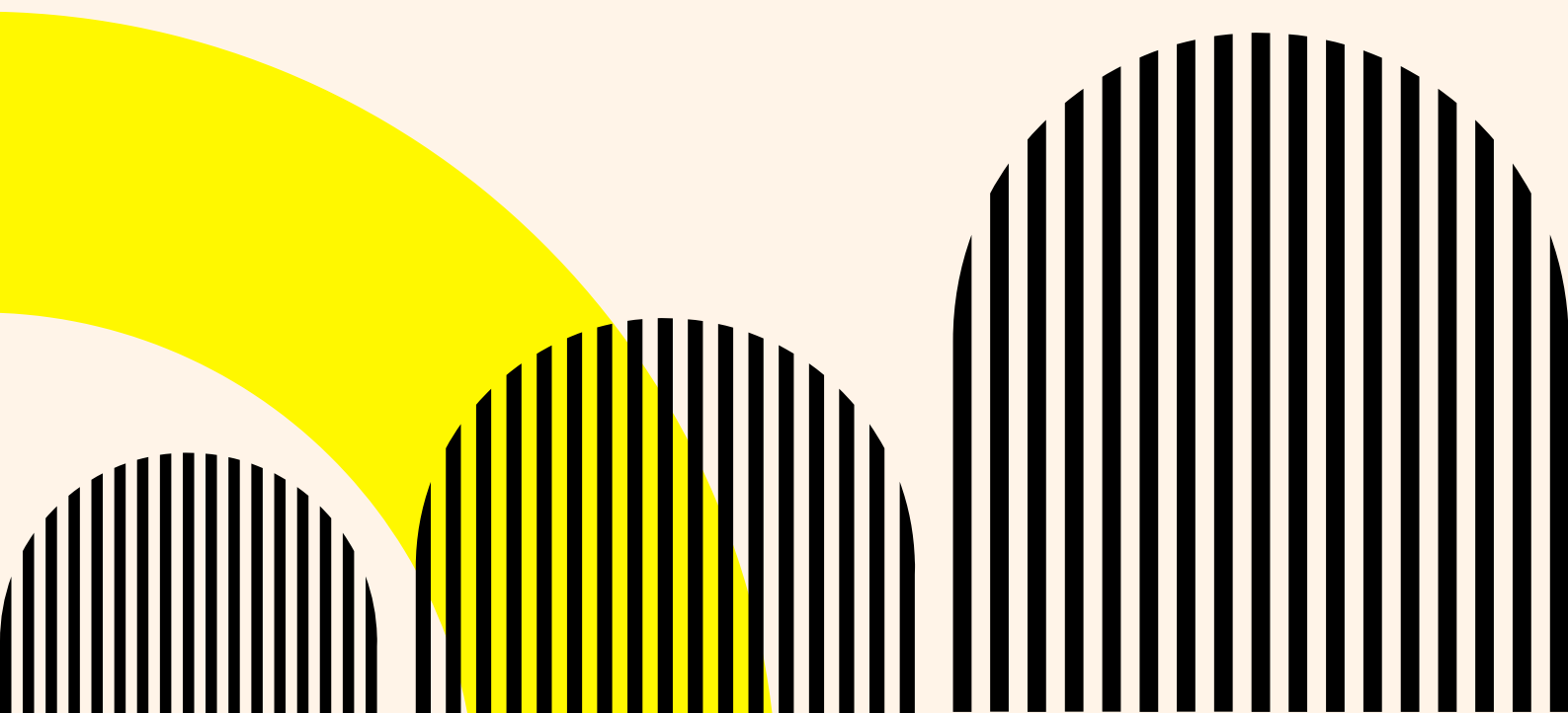


Alessandro Donati

PARTECIPAZIONE

La vita associativa della Cooperativa Bangherang rappresenta un elemento fondante dell'identità dell'ente e si realizza attraverso pratiche concrete di partecipazione e confronto tra i soci, in linea con quanto previsto dallo statuto e dai principi cooperativi.

L'Assemblea dei Soci, convocata con regolarità, è il luogo privilegiato in cui si esercita la democraticità interna: ogni socio ha diritto di parola e di voto, indipendentemente dal ruolo ricoperto, secondo il principio "una testa, un voto". Oltre alle assemblee ordinarie, vengono organizzati momenti di dialogo aperto e confronto collettivo su tematiche strategiche e operative.



I soci lavoratori sono direttamente coinvolti nella **definizione degli obiettivi** della cooperativa e nella **costruzione dei progetti** educativi e sociali. La partecipazione non si esaurisce negli organi formali, ma si estende anche alla quotidianità operativa, attraverso riunioni di équipe, tavoli di co-progettazione, percorsi di formazione condivisa e momenti informali di confronto.

Nel corso dell'anno, sono stati promossi **spazi di ascolto interno**, come incontri di facilitazione e autovalutazione partecipata, che hanno rafforzato il senso di appartenenza e la corresponsabilità nella gestione dell'ente.

Questi strumenti, oltre a favorire la coesione del gruppo, hanno permesso di raccogliere visioni e proposte utili a orientare le scelte della cooperativa.

In sintesi, la vita associativa in Bangherang si configura come **attiva, inclusiva e dinamica**, con un forte radicamento nei valori della cooperazione e della cittadinanza attiva.



N° di assemblee svolte nel periodo di rendicontazione: 4

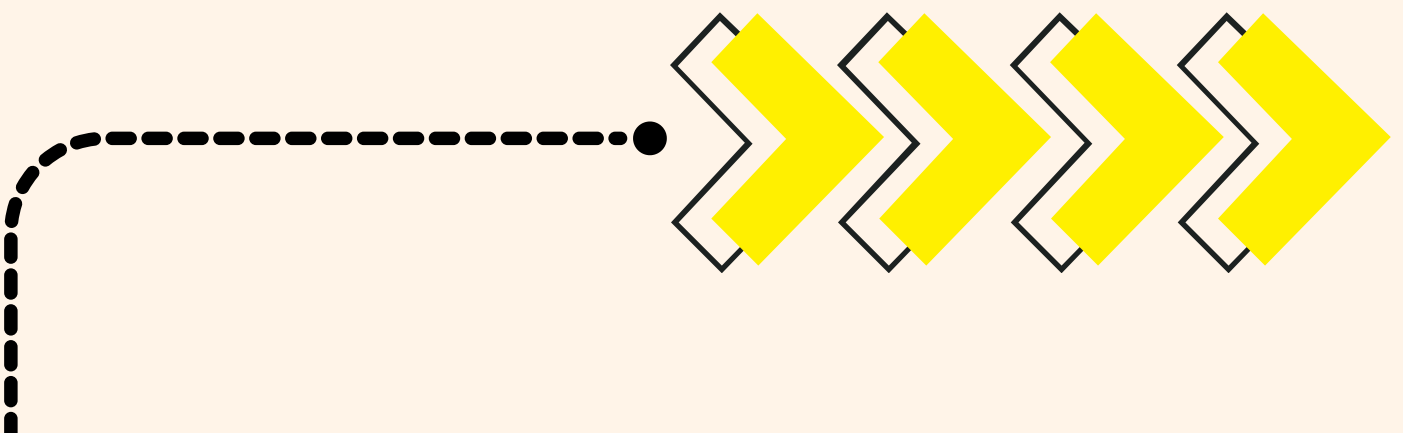
DATA	AVENTI DIRITTO AL VOTO	PARTECIPANTI
17/01/2024	11	11
23/04/2024	11	10
24/06/2024	11	10
15/10/2024	11	11

MAPPA DEGLI STAKEHOLDERS

I Gli stakeholder della Cooperativa Bangherang sono tutte le persone, le organizzazioni e le istituzioni che, a vario titolo, interagiscono con noi e sono coinvolti – direttamente o indirettamente – nelle nostre attività, nei nostri progetti e nei nostri impatti sul territorio.

Riconosciamo come stakeholder principali:

- **Le persone beneficiarie dei nostri servizi**, ovvero bambini, adolescenti, famiglie e cittadini che partecipano alle attività educative, culturali e sociali promosse dalla cooperativa. Il loro benessere e la loro crescita rappresentano la nostra priorità assoluta.



- **I soci lavoratori**, che con competenza, passione e impegno quotidiano rendono possibile la realizzazione della nostra missione. La loro partecipazione attiva alla vita della cooperativa è un elemento fondante del nostro agire.
- **Le istituzioni pubbliche**, come Comuni, scuole, enti territoriali e servizi sociali, con cui collaboriamo per progettare e gestire interventi educativi e sociali che rispondano ai bisogni delle comunità locali.
- **Le realtà del Terzo Settore**, con cui condividiamo visioni e valori, costruendo alleanze e sinergie per rafforzare l'impatto collettivo delle nostre azioni.
- **I partner progettuali e finanziatori**, che ci sostengono nell'avvio e nello sviluppo di progetti innovativi, fornendo risorse economiche, competenze e opportunità di crescita.
- **Le comunità locali e i territori in cui operiamo**, che rappresentano il contesto vivo e dinamico entro cui si sviluppano le nostre attività. Il nostro impegno quotidiano è orientato a generare valore sociale, culturale e relazionale a beneficio dell'intera collettività.

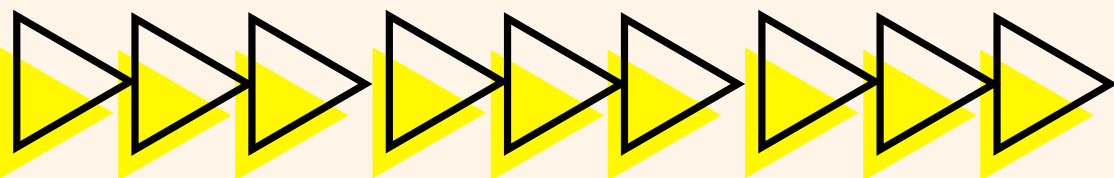
Dialogare con gli stakeholder, ascoltarne i bisogni e valorizzarne i contributi è per noi un elemento essenziale di democrazia partecipativa e di miglioramento continuo. La rendicontazione sociale nasce proprio da questo desiderio: costruire uno spazio di confronto e trasparenza con tutti i nostri interlocutori, rafforzando relazioni di fiducia e corresponsabilità.



SVILUPPO E VALORIZZAZIONE DEI SOCI

La Cooperativa Bangherang considera la partecipazione dei soci come elemento centrale e fondativo della propria identità. Essere socio non significa solo lavorare all'interno della cooperativa, ma condividere pienamente la missione, i valori e la visione che guidano le nostre scelte quotidiane.

I soci lavoratori sono coinvolti nella costruzione delle strategie, nella gestione delle attività e nei momenti decisionali, attraverso strumenti formali (come l'Assemblea dei Soci) e informali (come tavoli di lavoro, incontri periodici e momenti di facilitazione). La cooperativa promuove una cultura della partecipazione che valorizza il confronto, l'ascolto reciproco e il contributo di ciascuno.

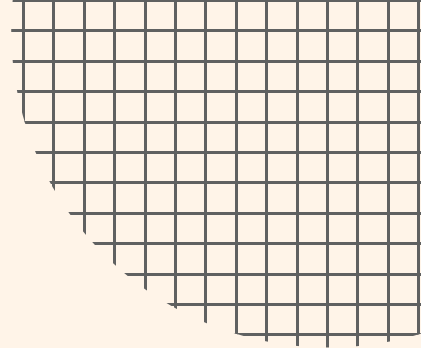


Diventare socio della Cooperativa Bangherang significa:

- sentirsi parte attiva di un progetto collettivo che mette al centro le persone e le comunità;
- contribuire alle decisioni che riguardano la gestione, l'evoluzione e l'identità della cooperativa;
- accedere a percorsi di crescita professionale, confronto e formazione continua;
- condividere responsabilità e successi, in un'ottica di corresponsabilità e co-costruzione.

Per i soci e per i non soci, è importante comprendere che il ruolo del socio va oltre l'ambito operativo: è una scelta di appartenenza, di corresponsabilità e di cura. Partecipare alla vita della cooperativa, portare il proprio punto di vista, contribuire con idee e presenza attiva significa rendere Bangherang più forte, autentica e capace di generare impatto reale.

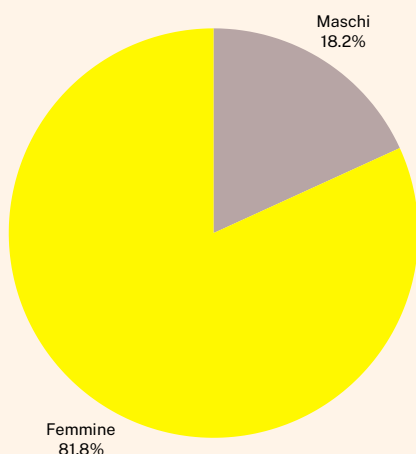
In questo senso, ogni socio è chiamato non solo a “lavorare per”, ma soprattutto a “costruire insieme” la cooperativa, sentendola come un luogo proprio, vivo, in cui valori e azioni si incontrano ogni giorno.



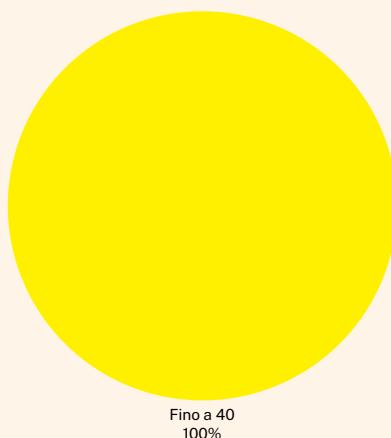
SOCI DELLA COOPERATIVA

Al **31/12/2024** il numero totale dei soci della
Cooperativa Bangherang è pari a
11 soci lavoratori ordinari.

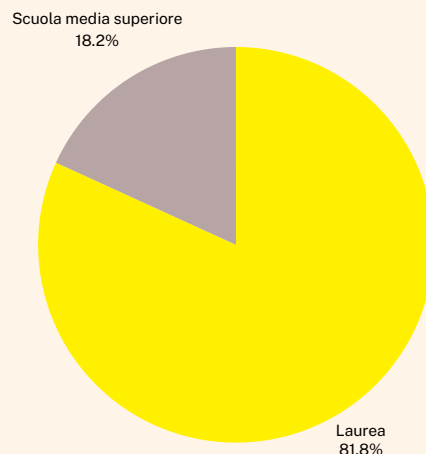
GENERE



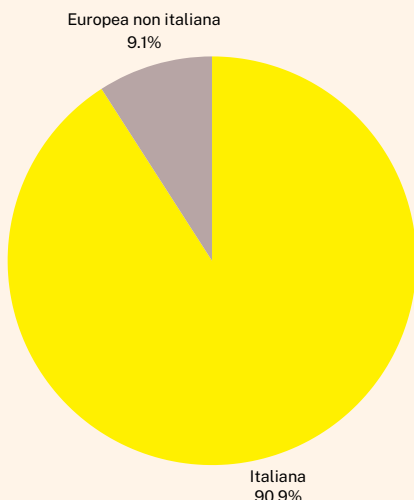
ETA'



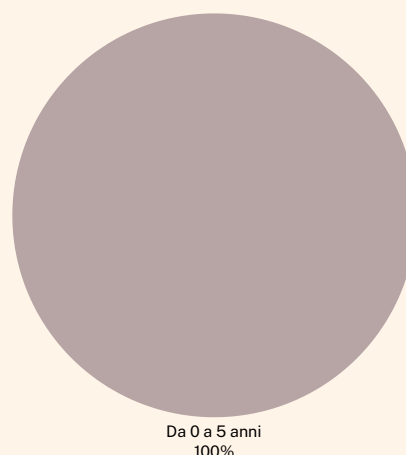
STUDI



NAZIONALITA'



ANZIANITA' ASSOCIATIVA



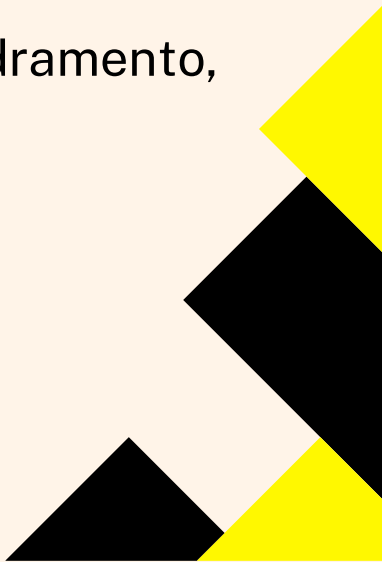
OCCUPAZIONE: SVILUPPO E VALORIZZAZIONE DEI LAVORATORI

POLITICHE DEL LAVORO E SALUTE E SICUREZZA, CONTRATTI DI LAVORO APPLICATI

La Cooperativa Bangherang promuove un modello occupazionale fondato sulla qualità del lavoro, sulla tutela dei diritti e sulla valorizzazione delle persone. Crediamo che il benessere dei lavoratori sia una condizione essenziale per garantire la qualità dei servizi offerti, per questo investiamo in politiche attive di welfare aziendale e partecipazione.

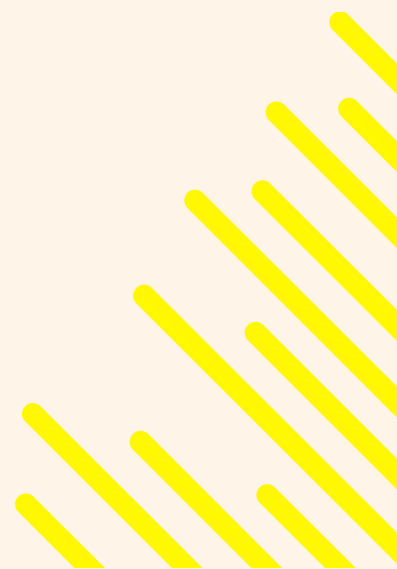
Tutti i lavoratori sono in regola in tema di corsi sicurezza e la Cooperativa ha scelto di avere un RSPP esterno.

Applichiamo i Contratti Collettivi Nazionali di Lavoro (CCNL) coerenti con le attività svolte, in particolare il CCNL delle cooperative sociali, che garantisce tutele e diritti ai lavoratori in termini di inquadramento, retribuzione, orario, ferie e congedi.



La cooperativa si impegna a garantire condizioni di lavoro eque e inclusive, attraverso:

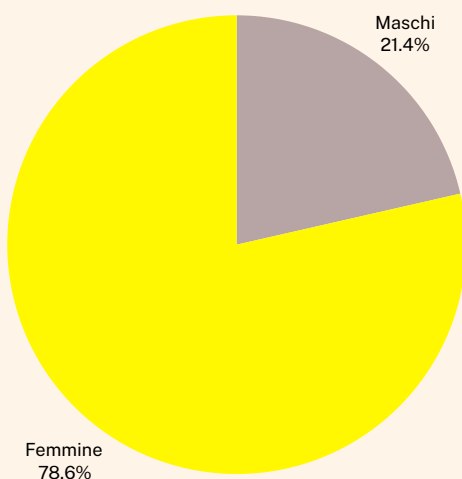
- • la promozione della stabilità occupazionale, ove possibile con contratti a tempo indeterminato;
- • l'adozione di misure di welfare aziendale, come flessibilità oraria, conciliazione vita-lavoro e accesso a momenti di formazione e crescita professionale;
- • la valorizzazione del ruolo del socio lavoratore, che gode di un maggiore coinvolgimento nei processi decisionali e ha accesso a informazioni strategiche sulla gestione della cooperativa;
- • l'equità di trattamento tra soci e non soci, garantendo pari diritti contrattuali e condizioni operative, pur riconoscendo la differenza di responsabilità e di partecipazione del socio alla vita dell'ente.



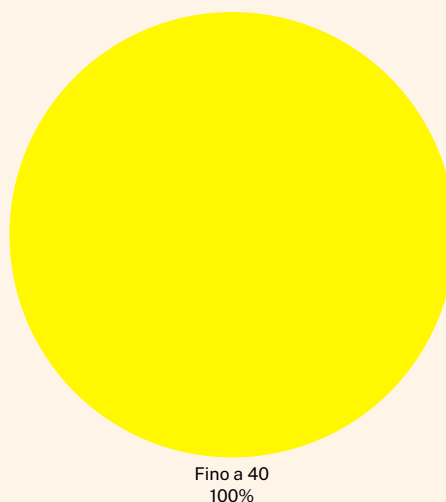
LAVORATORI DELLA COOPERATIVA

Al **31/12/2024** il numero totale delle persone impiegate presso Cooperativa Bangherang è pari a **14**

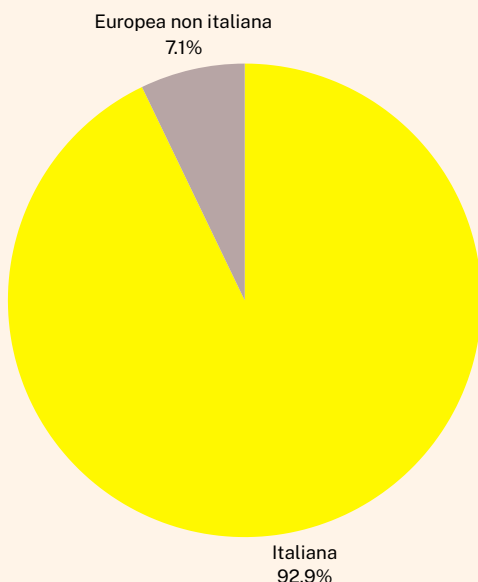
GENERE



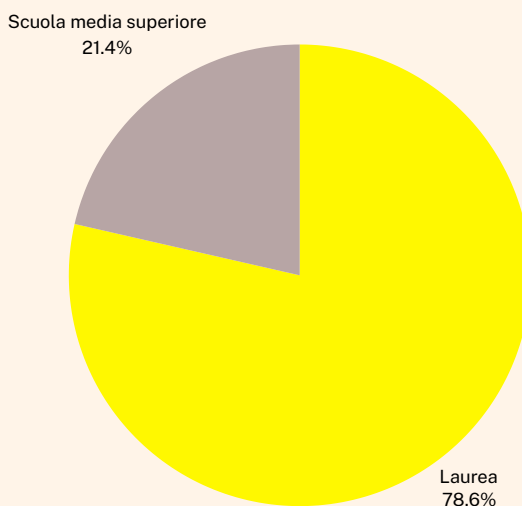
ETA'



NAZIONALITA'



STUDI



LAVORATORI DELLA COOPERATIVA

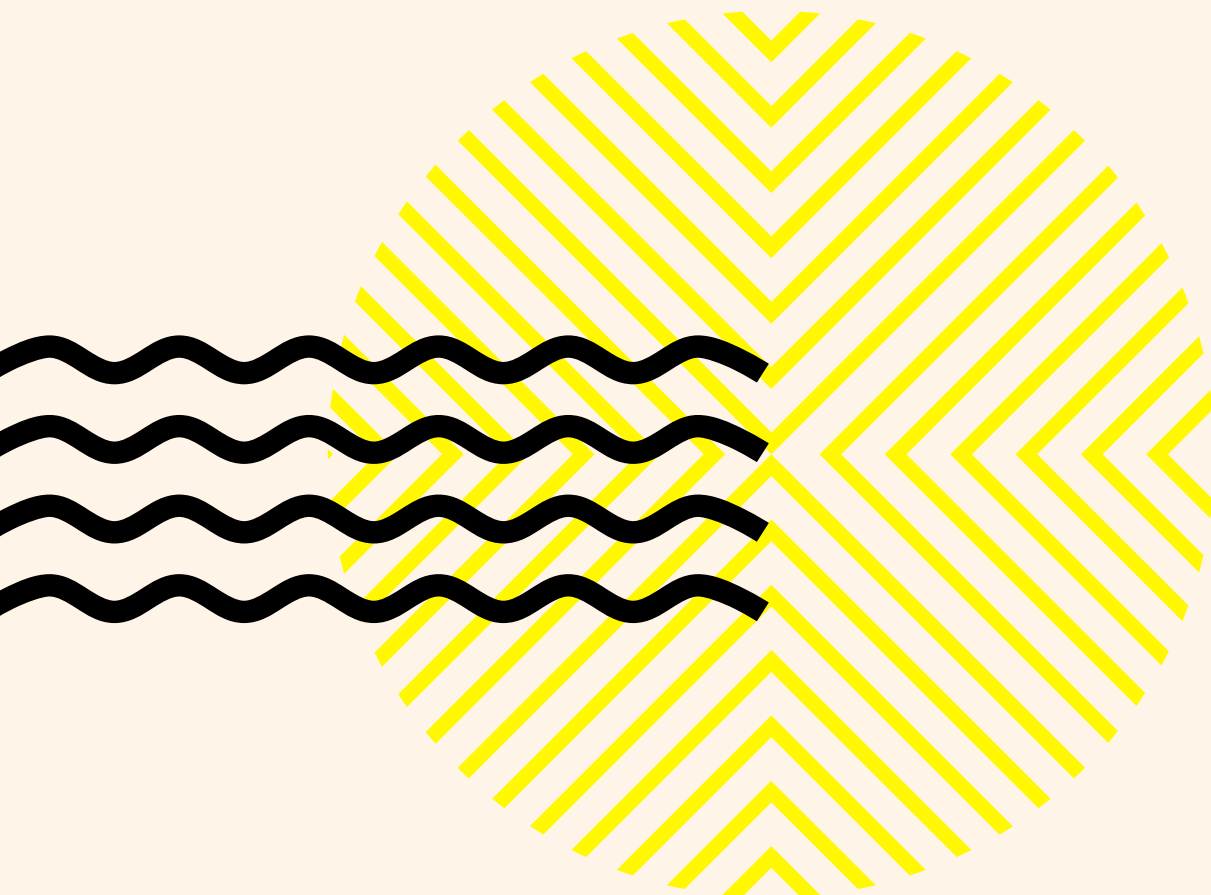


Il CCNL di riferimento applicato è quello delle Cooperative Sociali ed il livello assegnato al personale assunto è in linea con quanto previsto dal CCNL stesso. **Dall'anno 2024 oltre alla retribuzione lorda ordinaria è stato riconosciuto a tutti i lavoratori un rimborso km per tutti gli spostamenti che vengono fatti fra i diversi luoghi di lavoro.** Le attività che infatti la Cooperativa svolge sono molteplici e dislocate su molti differenti territori. Venendo da una realtà associativo questo incentivo è stato un grande risultato in quanto prima non era mai stato riconosciuto.

Tutti i soci fondatori della Cooperativa facevano parte del personale operante all'interno dell'Associazione prima costituita e questo ha portato, al momento della trasformazione, a mantenere in essere i contratti attivi portando ad una condizione migliorativa di tutti i lavoratori, già tutti assunti a tempo indeterminato, attraverso l'applicazione del nuovo CCNL di riferimento.

LAVORATORI DELLA COOPERATIVA

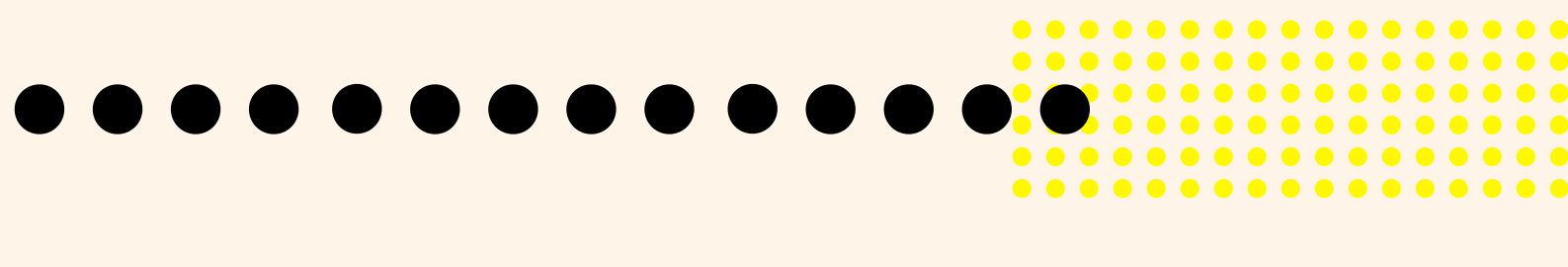
Nel corso dell'anno 2024 sono poi avvenute due nuove assunzioni, una delle quali anch'essa a tempo indeterminato. La scelta di questo tipo di contratto è data dal riconoscimento delle competenze e capacità delle persone e dalla volontà di crescita della Cooperativa stessa.



LAVORATORI DELLA COOPERATIVA

LIVELLI DI INQUADRAMENTO E TIPOLOGIA DI CONTRATTI APPLICATI

TIPOLOGIA DI CONTRATTO	
LAVORATORI SUBORDINATI	12
LAVORATORI AUTONOMI	2
INQUADRAMENTO	
D2	9
D1	2
C1	1
TIPOLOGIA DI CONTRATTO	
TEMPO INDETERMINATO	11
TEMPO DETERMINATO	1
% LAVORO	
FULL TIME	6
PART TIME	6



LAVORATORI DELLA COOPERATIVA

Media occupati anni 2024: 12	Media occupati anno 2023: 10
------------------------------	------------------------------

Lordo annuo retribuzione massima	22.523,15€
Lordo annuo retribuzione minima	16.008,85€
Rapporto da rispettare	1:8
Rapporto reale	1:41
Condizione verificata	SI

FORMAZIONE



La Cooperativa Bangherang considera la formazione continua un pilastro fondamentale per la qualità dei servizi offerti e per la crescita personale e professionale dei propri operatori. Il piano formativo aziendale nasce dalla consapevolezza che investire sulle competenze delle persone generi un impatto positivo, sia sul benessere interno sia sull'efficacia delle azioni rivolte alla comunità.

Il piano si struttura in diverse fasi:

1. Analisi dei fabbisogni formativi

Periodicamente vengono rilevate, attraverso colloqui, riunioni d'équipe e momenti di autovalutazione, le carenze o i bisogni specifici di competenze del personale. Questi fabbisogni possono riguardare ambiti pedagogici, metodologici, gestionali, relazionali o normativi.

2. Pianificazione delle attività

Sulla base dei bisogni rilevati, il Consiglio di Amministrazione e i referenti delle aree operative pianificano le attività formative annuali, con il coinvolgimento attivo dei soci e dei lavoratori. Questo processo partecipativo consente di costruire percorsi coerenti con le reali esigenze dei destinatari.

3.Struttura e contenuti delle attività

Le attività formative includono corsi frontali, laboratori esperienziali, supervisioni educative, seminari tematici e formazione sul campo. Gli argomenti spaziano dall'approfondimento di metodi educativi innovativi alla gestione del conflitto, dalla progettazione sociale alla cura del benessere organizzativo.

4.Metodi di attuazione

I percorsi formativi sono realizzati sia in presenza che online, in collaborazione con enti accreditati o con professionisti esterni esperti nei diversi ambiti. Particolare attenzione è posta alla personalizzazione dei contenuti, alla valutazione dell'efficacia formativa e alla possibilità di mettere subito in pratica quanto appreso.

L'approccio formativo della cooperativa è **sistemico e integrato**, con l'obiettivo non solo di colmare lacune ma di **valorizzare i talenti**, alimentare la motivazione, promuovere l'apprendimento reciproco tra colleghi e favorire un clima organizzativo positivo.

Attraverso questa cura costante delle competenze, Bangherang rafforza il proprio capitale umano e consolida la capacità di rispondere ai bisogni complessi delle comunità con interventi educativi di alta qualità.

ATTIVITA' E QUALITA' DEI SERVIZI

Nel periodo di rendicontazione, la Cooperativa Bangherang ha operato con coerenza rispetto alla propria missione, sviluppando e consolidando servizi educativi, sociali e culturali nelle province in cui è attiva. Le azioni si sono articolate su più aree operative, ognuna con specifici obiettivi, beneficiari e risultati.

== Area educativa

== **Tipologia di servizi:** servizi e percorsi educativi extrascolastici, laboratori, centri estivi, progetti scolastici in orario curricolare ed extra curricolare

== **Beneficiari:** bambini, adolescenti e giovani (3-19 anni), famiglie, scuole.

== Output principali:

- Realizzazione di numerosi laboratori e attività educative in collaborazione con scuole primarie e secondarie.
- Gestione di centri estivi con alta partecipazione e soddisfazione delle famiglie.
- Attivazione di percorsi per minori in situazione di fragilità. Percorsi partecipati
- Percorsi partecipati

Effetti rilevanti:

- Rafforzamento delle competenze relazionali e socio-emotive nei minori coinvolti.
- Sostegno alla conciliazione dei tempi famiglia-lavoro per i genitori.
- Rafforzamento del ruolo della cooperativa come presidio educativo territoriale.

Area della progettazione sociale

Tipologia di servizi: co-progettazione con enti locali, percorsi partecipati, iniziative aggregative.

Beneficiari: cittadini, amministrazioni comunali, enti del Terzo Settore.

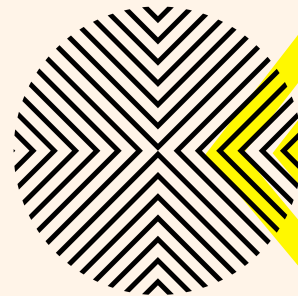
Output principali:

- Avvio e/o prosecuzione di progetti di innovazione sociale finanziati da bandi pubblici e privati.
- Collaborazione attiva con Comuni e scuole per la co-progettazione di servizi inclusivi.
- Promozione di eventi che hanno coinvolto direttamente la cittadinanza.

Effetti rilevanti:

- Rafforzamento delle reti territoriali.
- Crescita della cooperativa in termini di capacità progettuale e visibilità.

I PROGETTI 2024



N. PROGETTI REALIZZATI NEL 2024	50
Distretto Ovest - Ferrara	13
Distretto Pianura Est - Bologna	5
Distretto Pianura Ovest - Bologna	14
Unione del Sorbara	3
Progetti a ricaduta multiterritoriale o su altri territori	10
Progetti Europei	5

IMPATTI DELL'ATTIVITA'



RICADUTE SULL'OCCUPAZIONE TERRITORIALE

La Cooperativa Bangherang, in quanto cooperativa sociale di tipo A, genera un impatto significativo sia sul piano occupazionale che su quello sociale e territoriale. Attraverso la propria attività educativa e progettuale, la cooperativa non solo offre servizi essenziali alla comunità, ma crea opportunità concrete di lavoro, sviluppo e partecipazione.

Impatto occupazionale

Bangherang rappresenta una realtà dinamica capace di **generare occupazione stabile, qualificata e coerente con i valori del Terzo Settore**. La cooperativa impiega principalmente educatori, formatori, progettisti e figure professionali specializzate in ambito socio-educativo. L'impegno della cooperativa è orientato a:

- promuovere contratti di lavoro dignitosi e tutelanti, con particolare attenzione alla stabilità e alla conciliazione vita-lavoro;
- favorire l'ingresso e la permanenza nel mondo del lavoro di giovani e professionisti del territorio, contribuendo al contrasto della disoccupazione locale;

- valorizzare i soci lavoratori come protagonisti attivi del processo decisionale, rafforzando la dimensione partecipativa dell'impresa.

Impatto sulla comunità e sul territorio

Oltre alla dimensione occupazionale, l'operato della cooperativa incide profondamente sul tessuto sociale dei territori in cui è presente, generando **beni relazionali, capitale sociale e coesione comunitaria**. In particolare, Bangherang contribuisce a:


- offrire **servizi educativi e culturali accessibili**, in risposta ai bisogni emergenti delle famiglie e delle fasce più fragili della popolazione;
- rafforzare le **reti territoriali** attraverso la co-progettazione con enti pubblici, scuole e realtà del Terzo Settore;
- promuovere processi partecipativi che coinvolgono direttamente cittadini, giovani e stakeholder nella costruzione di progetti condivisi;
- favorire un approccio inclusivo e sostenibile, capace di attivare risorse locali e generare impatti positivi a lungo termine.

In sintesi, l'impatto della cooperativa non si misura solo in termini numerici, ma si riflette nella **qualità delle relazioni costruite, nella fiducia generata e nella capacità di rispondere in modo efficace e creativo ai bisogni della comunità**.



RAPPORTO CON LA COLLETTIVITA'

La Cooperativa Bangherang, in quanto cooperativa sociale di tipo A, ha tra i suoi obiettivi prioritari la promozione del benessere collettivo e la generazione di valore sociale attraverso servizi socio educativi. A fianco di questi obiettivi, il lavoro rappresenta per noi uno strumento fondamentale di inclusione, crescita e cittadinanza attiva.



Impatto occupazionale

Nel corso del periodo di rendicontazione, Bangherang ha consolidato e ampliato la propria capacità occupazionale, contribuendo in modo significativo alla creazione di posti di lavoro qualificati e orientati all'impatto sociale. In particolare, la cooperativa ha:

- garantito occupazione stabile a educatori, coordinatori e figure professionali specialistiche, privilegiando contratti a lungo termine;
- valorizzato il ruolo del **socio lavoratore**, promuovendo la partecipazione attiva e il senso di appartenenza alla cooperativa;
- offerto **opportunità professionali a giovani** con formazione in ambito educativo e sociale, contribuendo al ricambio generazionale del settore;
- attivato collaborazioni con professionisti del territorio, generando un indotto economico e relazionale a livello locale.

Tale impegno ha avuto effetti positivi non solo sui singoli lavoratori coinvolti, ma sull'intera comunità, contribuendo a contrastare la precarietà lavorativa nel settore socio-educativo.

Attraverso i propri servizi e progetti, Bangherang ha generato un impatto tangibile sul territorio, promuovendo coesione sociale, inclusione e partecipazione.

Gli effetti principali registrati includono:

- il coinvolgimento attivo di **bambini, adolescenti e famiglie** in percorsi educativi di qualità;
- il **rafforzamento delle reti locali**, grazie alla collaborazione con enti pubblici, scuole e realtà del Terzo Settore;
- la **valorizzazione dei territori** in cui opera, contribuendo a renderli più inclusivi, accoglienti e ricchi di opportunità per tutti;
- la **promozione di pratiche partecipative**, capaci di attivare cittadini e comunità nella costruzione di risposte condivise ai bisogni emergenti.

In sintesi, l'impatto della cooperativa si manifesta non solo in termini occupazionali, ma anche nella capacità di generare **beni relazionali**, rafforzare il capitale sociale e promuovere una cultura della cura e della responsabilità condivisa.



RAPPORTI CON LA PUBBLICA AMMINISTRAZIONE

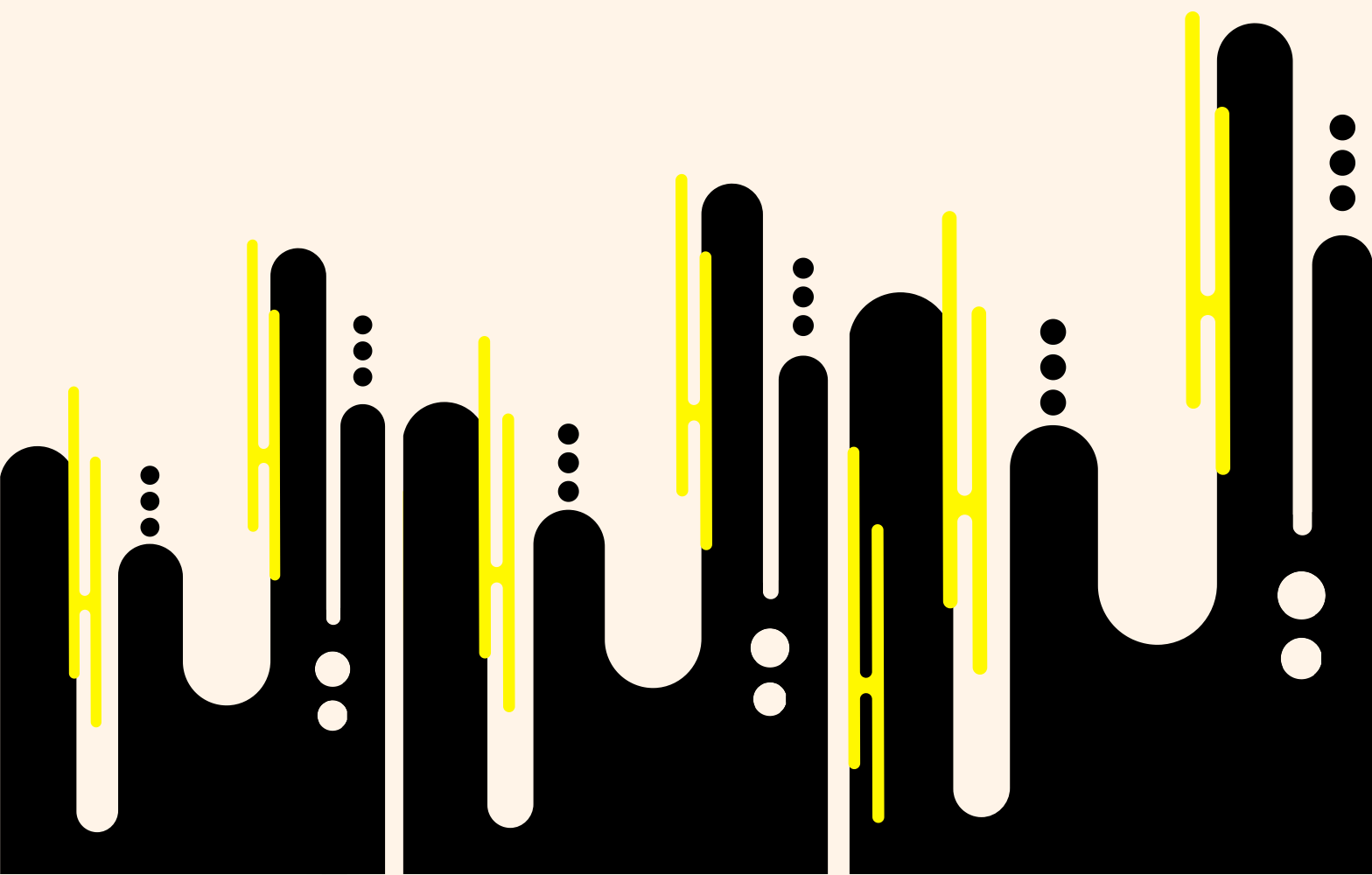
La Cooperativa Bangherang intrattiene **relazioni stabili e collaborative con la Pubblica Amministrazione**, considerate strategiche per lo sviluppo dei propri servizi e per il perseguimento dell'interesse generale. Questi rapporti si fondano su principi di **co-progettazione, corresponsabilità e dialogo costante**, in linea con il ruolo del Terzo Settore come attore complementare e integrato nelle politiche pubbliche.

Durante il periodo di rendicontazione, la cooperativa ha collaborato con diversi **Comuni, istituti scolastici, servizi sociali e altri enti pubblici** presenti nelle province in cui opera. Queste collaborazioni si sono tradotte in:

- **gestione in convenzione o affidamento** di servizi educativi, centri estivi, laboratori scolastici e interventi socio-educativi;
- **partecipazione a tavoli tecnici e di coordinamento territoriale**, contribuendo alla lettura dei bisogni e alla definizione delle politiche locali per l'infanzia, l'adolescenza e la famiglia;
- attività di co-progettazione di interventi innovativi, spesso in risposta a bandi pubblici, che hanno visto la cooperativa come partner attivo nella scrittura e nella realizzazione delle azioni previste.

I rapporti con la PA sono stati caratterizzati da **reciprocità, trasparenza e fiducia**, con l'obiettivo comune di promuovere servizi di qualità e risposte efficaci ai bisogni sociali emergenti. La cooperativa si è proposta non solo come esecutore, ma come soggetto **propositivo e competente**, capace di innovare e di contribuire alla costruzione di politiche pubbliche più inclusive e partecipate.

Questa sinergia con la Pubblica Amministrazione rappresenta per Bangherang una leva fondamentale per moltiplicare l'impatto sociale e radicare il proprio operato nei territori di riferimento.





IMPATTI AMBIENTALI

Nel riconoscere l'urgenza della crisi climatica e l'importanza di un approccio sostenibile allo sviluppo, la Cooperativa **Bangherang** intende rafforzare il proprio impegno per la tutela dell'ambiente, integrando la dimensione ecologica nelle scelte gestionali.

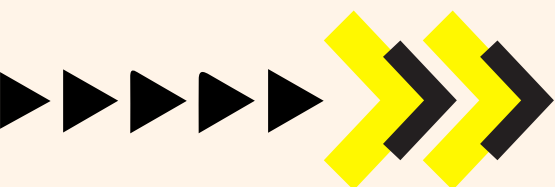
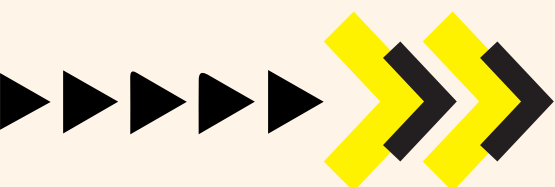
1. Scelte organizzative sostenibili

- Ridurre l'impatto ambientale delle attività interne, attraverso:
 - l'utilizzo di materiali riciclati e a basso impatto nei progetti;
 - la limitazione della stampa cartacea, favorendo la digitalizzazione dei documenti;
 - una mobilità più sostenibile, promuovendo car sharing tra operatori, uso di mezzi pubblici o biciclette;
 - scelte responsabili nei consumi (energia, acqua, acquisti etici e locali).
- Introdurre pratiche quotidiane di **green office**, coinvolgendo attivamente soci e lavoratori nella cura degli spazi e nella gestione sostenibile delle risorse.

2. Responsabilità ambientale nella governance

- Inserire l'impatto ambientale come criterio di valutazione nelle decisioni strategiche della cooperativa.
- Monitorare periodicamente l'impronta ecologica dell'ente e definire indicatori interni per misurare miglioramenti e criticità.
- Promuovere la cultura della sostenibilità anche nelle relazioni con partner, fornitori e stakeholder, incentivando pratiche virtuose lungo tutta la filiera.

Infine, le attività prevedono l'Integrazione in modo sistematico di **temi ambientali nei progetti educativi**, sensibilizzando bambini, adolescenti e famiglie a comportamenti ecologicamente responsabili.



SITUAZIONE ECONOMICO FINANZIARIA

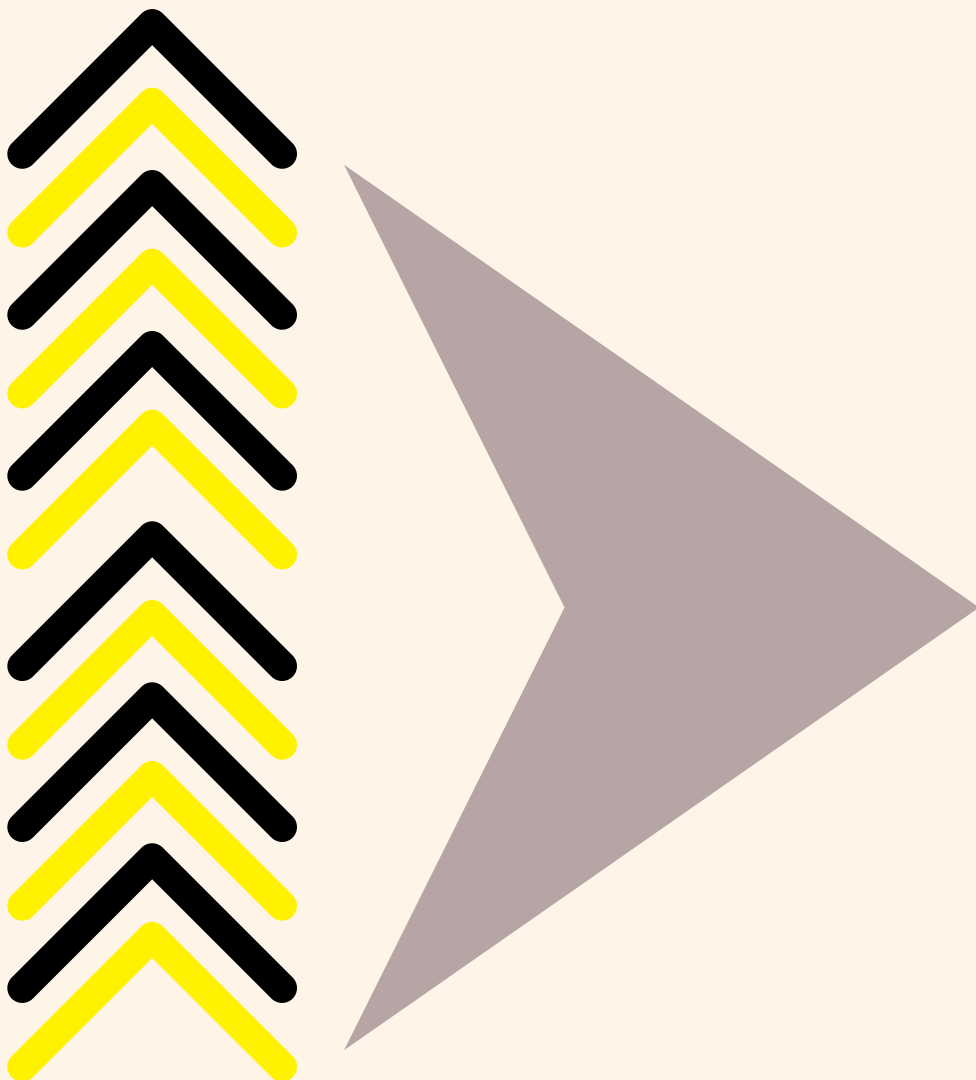
Per l'anno 2024 la Cooperativa Bangherang chiude l'esercizio in positivo con un utile di 74.472,12€.

Il valore economico della produzione fa interamente riferimento ad attività di interesse generale dell'Ente realizzate mediante contratti con le Pubbliche Amministrazioni, accordi con privati o convenzioni in essere sia con Pubbliche Amministrazioni che con altri Enti del Terzo Settore attraverso la partecipazione in partenariato a progetti in linea con gli scopi statutari.

In termini numerici non è possibile fare un confronto con l'anno precedente in quanto **la Cooperativa nasce formalmente il 20/09/2023**, prima di quel momento il bilancio era stato redatto secondo le modalità della forma associativa. Rispetto però al bilancio 2023 (associazione + cooperativa), tra le spese nel 2024 si osserva un notevole aumento delle spese di personale date in particolar modo dalla modifica del CCNL di riferimento, passando dal CCNL delle Associazioni a quello delle Cooperative Sociali, così come un aumento del personale in forze alla Cooperativa al 31.12.2024 (da 9 a 13).

Per l'anno 2024 sono poi da attenzionare due voci tra i costi:

- un accantonamento per rischi su crediti dettato dal fatto che la Cooperativa ha sottoscritto diversi contratti per progetti PNRR dei quali ad oggi ancora non si ha la certezza del totale pagamento;
- ammortamento di alcuni beni materiali, il cui acquisto è legato in particolare alla sistemazione della Cooperativa presso una nuova struttura che ha previsto quindi la predisposizione di postazioni di lavoro fisse ed il rispetto degli adempimenti in termini di sicurezza nei luoghi di lavoro.



PARTE ECONOMICO FINANZIARIA

Fatturato	373.534,64€
Attivo patrimoniale	511.333,61€
Patrimonio proprio	189.515,34€
Utile di esercizio	81.842,12€

Provenienza	Percentuale
Contributi pubblici	25,85%
Contributi privati	18,27%
Ricavi da Enti Pubblici	37,42%
Ricavi da Enti Privati	17,41%
Altro	1,05%

RESPONSABILITA' SOCIALE E AMBIENTALE

BUONE PRATICHE

La cooperativa promuove servizi e progetti con una forte **valenza sociale**, in particolare nei settori dell'educazione, della cittadinanza attiva, dell'inclusione e della coesione comunitaria:

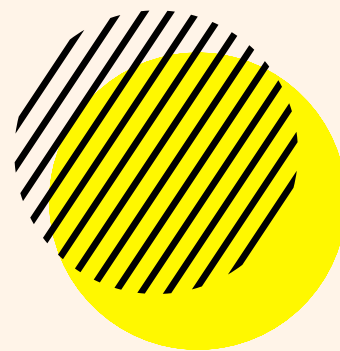
- **Percorsi educativi inclusivi** rivolti a bambini e adolescenti in condizioni di fragilità, che favoriscono la partecipazione, l'autonomia e il contrasto alla povertà educativa (SDG 4 – Istruzione di qualità).
- **Azioni di empowerment giovanile** e coinvolgimento attivo della cittadinanza in processi partecipativi e progettuali (SDG 11 – Città e comunità sostenibili).
- **Promozione della parità di genere** nei contesti educativi e organizzativi, con attenzione all'equilibrio di genere nei gruppi di lavoro, all'uso di un linguaggio inclusivo e alla prevenzione di stereotipi (SDG 5 – Uguaglianza di genere).

- Politiche di equità e inclusione che garantiscono **pari opportunità di accesso al lavoro e ai servizi** anche a soggetti svantaggiati (SDG 10 – Ridurre le disuguaglianze).

Bangherang ha avviato un percorso di integrazione della sostenibilità ambientale nei propri progetti educativi e nelle pratiche organizzative:

- Attività educative e laboratori scolastici centrati su **ambiente, riciclo, cura del territorio**, rivolti a bambini e ragazzi (SDG 13 – Lotta contro il cambiamento climatico).
- Adozione di pratiche interne di **green office**, come la riduzione degli sprechi, l'uso responsabile della carta, la digitalizzazione dei documenti e la promozione della mobilità sostenibile.
- Impegno a orientare i futuri acquisti e forniture verso **prodotti a basso impatto e provenienti da filiere etiche**, promuovendo così indirettamente i principi dell'economia circolare (SDG 12 – Consumo e produzione responsabili).

OBIETTIVI SVILUPPO SOSTENIBILE SDGs



OBIETTIVI SVILUPPO SOSTENIBILE SDGs

La cooperativa si pone i seguenti obiettivi:

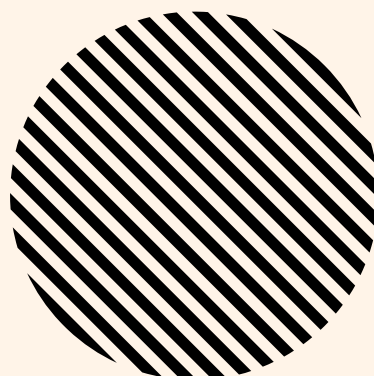
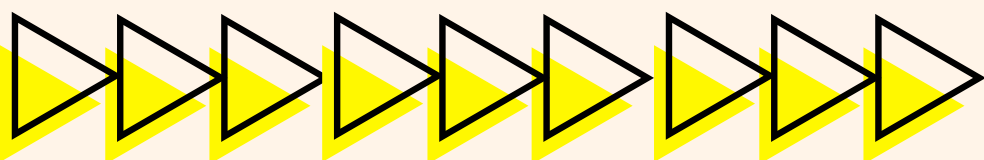
- **Salute e benessere:** assicurare la salute e il benessere per tutti e per tutte le età;
- **Istruzione di qualità:** fornire un'educazione di qualità, equa ed inclusiva, e opportunità di apprendimento permanente per tutti;
- **Parità di genere:** raggiungere l'uguaglianza di genere e l'empowerment (maggiore forza, autostima e consapevolezza) di tutte le donne e le ragazze;
- **Lavoro dignitoso e crescita economica:** incentivare una crescita economica duratura, inclusiva e sostenibile, un'occupazione piena e produttiva ed un lavoro dignitoso per tutti;
- **Ridurre le disuguaglianze:** ridurre l'ineguaglianza all'interno di e fra le nazioni;
- **Città e comunità sostenibili:** rendere le città e gli insediamenti umani inclusivi, sicuri, duraturi e sostenibili.

POLITICHE E STRATEGIE

La Cooperativa Bangherang promuove i valori dell'Agenda 2030 attraverso servizi educativi inclusivi, parità di genere, contrasto alle disuguaglianze e percorsi di cittadinanza attiva. Integra sostenibilità ambientale nei progetti e nelle pratiche quotidiane, favorisce lavoro dignitoso, partecipazione e reti territoriali per comunità più coese, sostenibili e resilienti.

ATTIVITA'DI COINVOLGIMENTO DEGLI STAKEHOLDER

La Cooperativa Bangherang adotta una politica di coinvolgimento attivo degli stakeholder, basata sull'ascolto, il dialogo e la trasparenza. Promuove momenti di confronto, consultazione e co-progettazione con soci, beneficiari, istituzioni e partner, valorizzando ogni contributo nella definizione delle strategie e nella valutazione dell'impatto sociale, per costruire relazioni fondate su fiducia e corresponsabilità.



OBIETTIVI DI MIGLIORAMENTO DELLA RENDICONTAZIONE SOCIALE

OBIETTIVI DI MIGLIORAMENTO DELLA RENDICONTAZIONE SOCIALE

La Cooperativa Bangherang considera il Bilancio Sociale non solo un adempimento normativo, ma uno **strumento strategico di trasparenza**, ascolto e partecipazione, utile a rafforzare il legame con i propri stakeholder e a guidare le scelte future in modo responsabile e condiviso.

Per questo motivo, si è posta alcuni **obiettivi a medio e lungo termine** volti a migliorare progressivamente la qualità, la profondità e l'utilità del processo di rendicontazione sociale.

Obiettivi principali



1. Rafforzare il coinvolgimento degli stakeholder

- Strutturare momenti periodici di ascolto e consultazione di utenti, famiglie, partner e istituzioni.

- Integrare strumenti digitali (es. questionari online, focus group facilitati) per raccogliere feedback significativi e misurabili.

2.Sviluppare una cultura interna della rendicontazione

- Coinvolgere tutti i soci e lavoratori nella raccolta e nella riflessione sui dati sociali.
- Organizzare formazioni interne dedicate alla valutazione dell'impatto e alla lettura dei dati.

3.Potenziare la capacità di misurazione dell'impatto

- Introdurre indicatori qualitativi e quantitativi più strutturati per monitorare in modo sistematico gli effetti delle attività su beneficiari, comunità e territorio.
- Avviare collaborazioni con enti di ricerca, università o consulenti esperti per costruire un sistema di valutazione integrato.

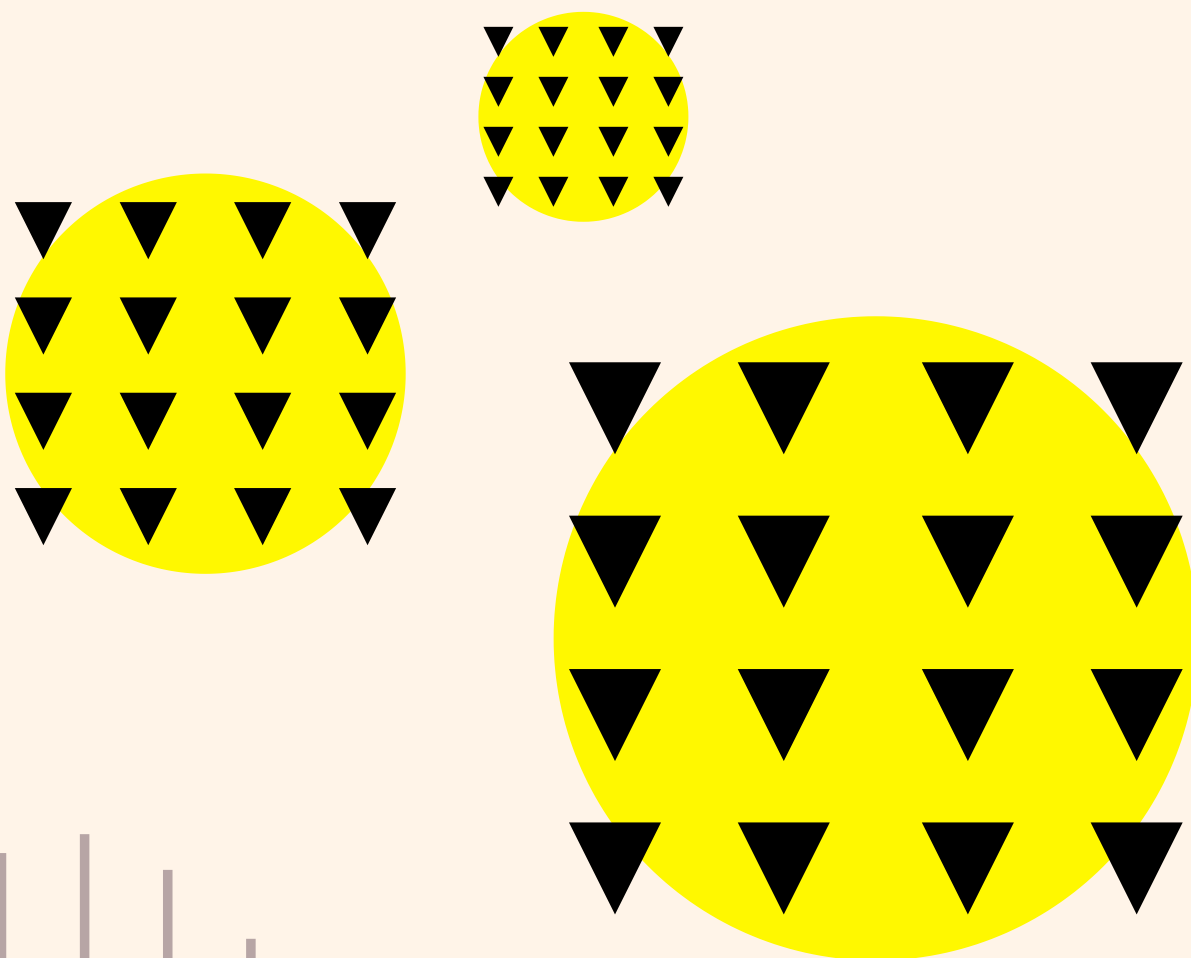
4.Migliorare la comunicazione del bilancio sociale

- Semplificare e rendere più accessibile il documento anche per i non addetti ai lavori.
- Integrare contenuti visuali, infografiche e sintesi narrative per favorire una lettura più ampia e inclusiva.



5. Formalizzare e sistematizzare il processo

- Istituire un gruppo interno dedicato alla rendicontazione sociale, con compiti di coordinamento, raccolta dati e redazione.
- Stabilire una calendarizzazione annuale delle attività di monitoraggio, con una distribuzione chiara dei compiti.



ELENCO OBIETTIVI DI MIGLIORAMENTO DELLA RENDICONTAZIONE SOCIALE

<u>OBIETTIVO</u>	<u>ENTRO QUANDO VERRA' RAGGIUNTO</u>	<u>BREVE DESCRIZIONE DELL'OBIETTIVO E DELLE MODALITA' CHE VERRANNO INTRAPRESE PER RAGGIUNGERLO</u>
Livello di approfondimento del bilancio sociale	31/03/2026	Formalizzare e sistematizzare il processo <ul style="list-style-type: none"> • Istituire un gruppo interno dedicato alla rendicontazione sociale, con compiti di coordinamento, raccolta dati e redazione. • Stabilire una calendarizzazione annuale delle attività di monitoraggio, con una distribuzione chiara dei compiti. Breve descrizione dell'obiettivo e delle modalità che verranno intraprese per raggiungerlo
Stakeholder engagement	31/03/2026	Rafforzare il coinvolgimento degli stakeholder <ul style="list-style-type: none"> • Strutturare momenti periodici di ascolto e consultazione di utenti, famiglie, partner e istituzioni. • Integrare strumenti digitali (es. questionari online, focus group facilitati) per raccogliere feedback significativi e misurabili.
Modalità di diffusione	31/03/2026	Migliorare la comunicazione del bilancio sociale <ul style="list-style-type: none"> • Semplificare e rendere più accessibile il documento anche per i non addetti ai lavori. • Integrare contenuti visuali, infografiche e sintesi narrative per favorire una lettura più ampia e inclusiva.

OBIETTIVI DI MIGLIORAMENTO STRATEGICI

Nel percorso di crescita e consolidamento del proprio impatto sociale, la Cooperativa Bangherang ha definito una serie di obiettivi strategici a medio e lungo termine, finalizzati a rafforzare la propria presenza sul territorio, migliorare la qualità dei servizi e promuovere un modello cooperativo sostenibile, inclusivo e partecipato.

<u>OBIETTIVO</u>	<u>ENTRO QUANDO VERRA' RAGGIUNTO</u>	<u>BREVE DESCRIZIONE DELL'OBIETTIVO E DELLE MODALITA' CHE VERRANNO INTRAPRESE PER RAGGIUNGERLO</u>
Crescita professionale interna	31/03/2026	<p>Obiettivi:</p> <ul style="list-style-type: none">• Incrementare il numero di lavoratori e soci-lavoratori, privilegiando contratti stabili e qualificati.• Migliorare le condizioni lavorative attraverso strumenti di welfare, formazione continua e benessere organizzativo. <p>Risorse necessarie:</p> <ul style="list-style-type: none">• Maggiori entrate da progetti e servizi stabili.• Investimento nella gestione HR e in percorsi formativi interni.• Accesso a finanziamenti pubblici e privati dedicati all'occupazione.



<https://www.bangherang.it>



https://www.instagram.com/bangherang_cooperativa/



<https://www.facebook.com/BangherangAssociazione/>



<https://it.linkedin.com/company/bangherang>

